

# DRŽAVNA CESTA DC102 OBILAZNICA DRAGA BAŠĆANSKA - JURANDVOR

## STUDIJA UTJECAJA NA OKOLIŠ



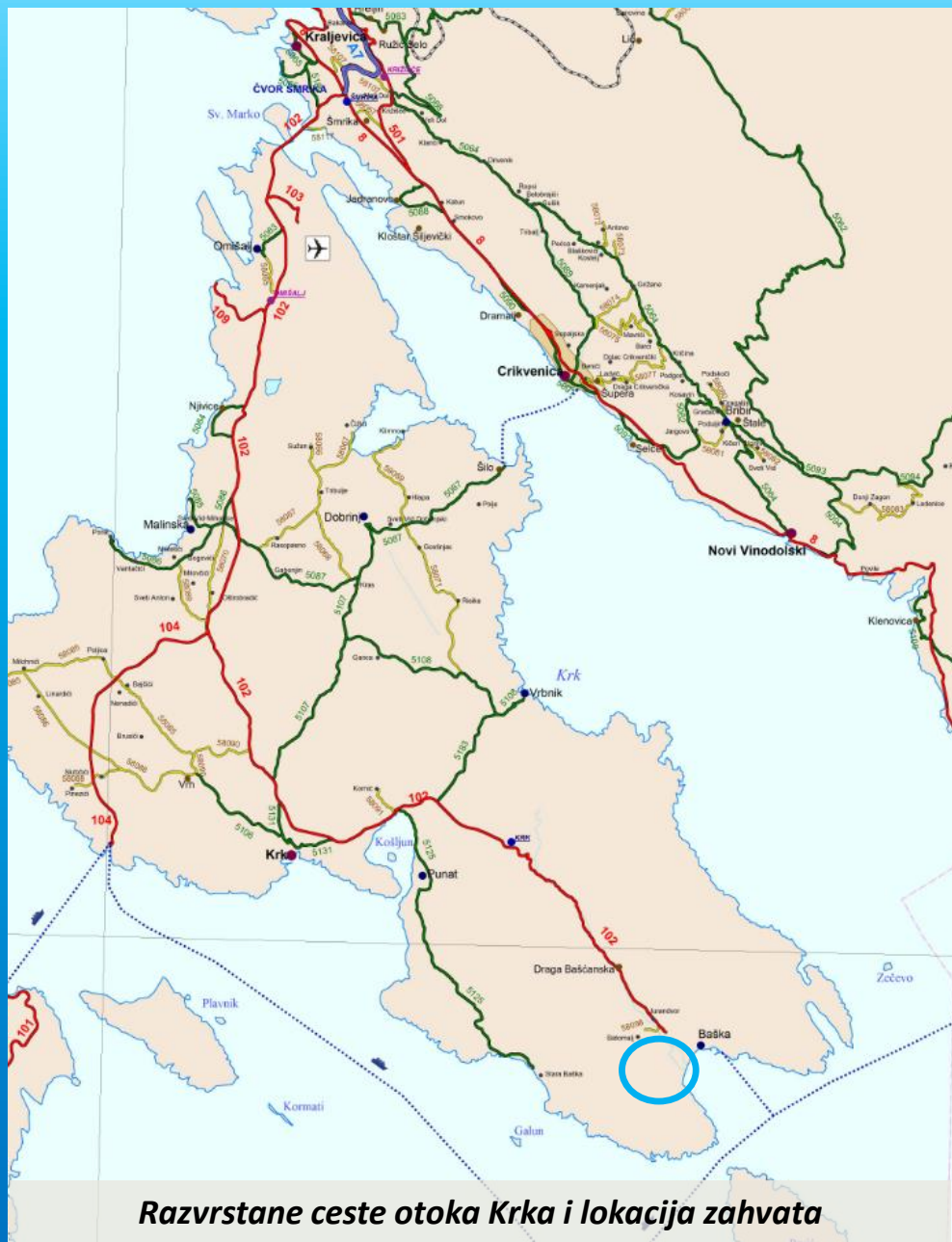
Studeni 2019.

# LOKACIJA ZAHVATA

- Zahvat, Obilaznica Draga Bašćanska – Jurandvor , dionica je državne ceste DC102 (Šmrika (DC8) – Krk – Baška)
- Smještena je na području Primorsko-goranske županije, Općine Baška.
- Zahvat se nalazi u granicama katastarskih općina k.o. Batomalj i k.o. Baška.
- Dionica ceste smještena je unutar prostornim planovima predviđenog koridora.

Lokaciju karakterizira Bašćanska dolina sa naseljima: Draga Bašćanska, Jurandvor, Batomalj i Baška.

Općina Baška svoj razvoj temelji na turizmu, i na drugom je mjestu na otoku Krku (odmah iza Grada Krka) Bašku karakterizira i velika plaža koja u sezoni privlači i veliki broj jednodnevnih izletnika.



# SVRHA PODUZIMANJA ZAHVATA

**Predmetni Zahvat** - “Obilaznica Drage Bašćanske - Jurandvor” duljina zahvata L = 4,52 km

Čini završni **segment DC102** (Šmrika DC8 – Krk-Baška) koja je preko mosta povezana na prometni sustav R.Hrvatske.

Zahvat se uklapa u razvojni ciklus obnove i unapređenja prometnog sustava RH.

Zahvat obilazi naselja Draga Bašćanska i Jurandvor. U tom dijelu **promet se odvija centralnim dijelom naselja**, prometnicom koja nema definirane prometno – tehničke elemente, širine kolnika koje variraju od 4 do 6,5 m bez pješačkih i biciklističkih staza.

Ljeti PLDP naraste na 8500 vozila, a tome treba pridodati pješački i biciklistički promet te se može zaključiti da je sigurnosni aspekt ispod minimalnog standarda.

## **Svrha građenja**

- izmještanje prometa van naselja, prometno rasterećenje
- razdvajanje cestovnog, biciklističkog i pješačkog prometa **maksimalno povećava sigurnost** prometovanja.
- Tranzitni promet seli se na novu prometnicu dok **postojeća dobiva lokalni karakter**.



Obilaznica Draga Bašćanska - Jurandvor  
**IDEJNO RJEŠENJE**

**PREGLEDNA SITUACIJA**



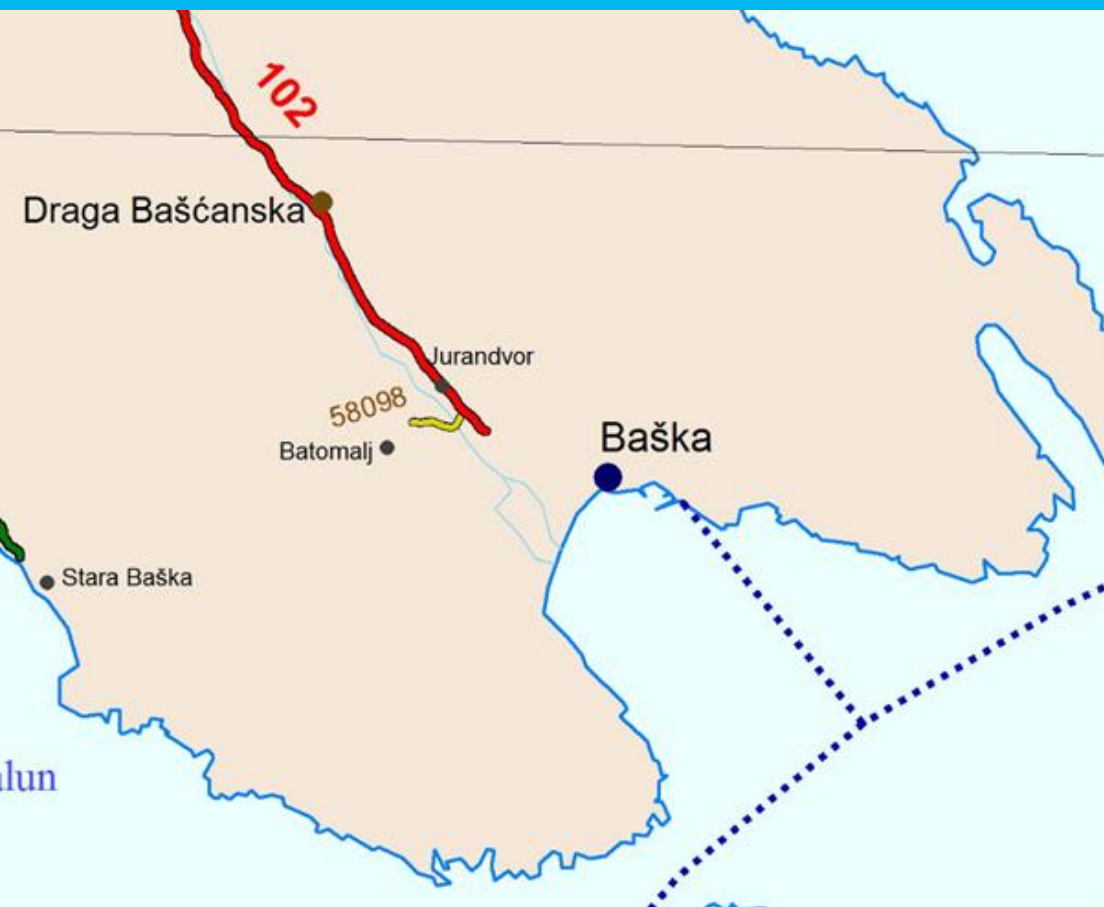
mjerilo:	List
1:25 000	1
datum:	
svibanj 2019.	

# OPIS ZAHVATA

## POSTOJEĆE STANJE

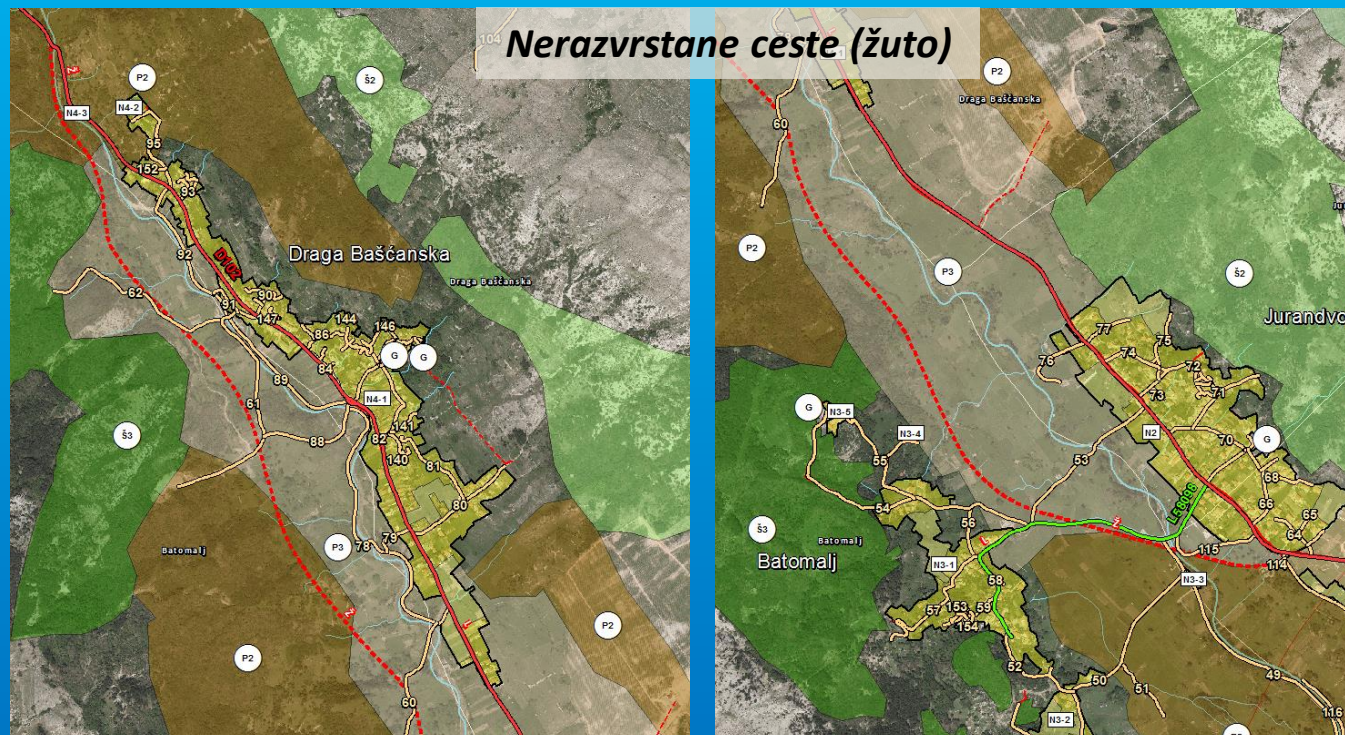
Postojeća cestovna mreža:

- državna i lokalna cesta
- nerazvrstane ceste



U skladu sa Odlukom o razvrstavanju javnih cesta (NN 17/18) na predmetnom području imamo sljedeće prometnice

BROJ CESTE	OPIS CESTE	DULJINA CESTE (km)
<b>Državne ceste</b>		
102	Šmrika (DC8) - Krk - Baška	48,84
<b>Lokalne ceste</b>		
58098	Batomalj - DC102	0,6



## Državna cesta DC 102, dionica Draga Bašćanska – Baška

- Državna cesta Dc 102 je glavna otkočka prometnica (Čvor Šmrika DC8 – Krk – Baška), uključuje i most za otok Krk.
- Dc 102 završava u naselju Baška.
- Prometno-tehnički elementi postojeće ceste ovisni su o promjenjivom reljefu i cijeli prometni pravac uglavnom slijedi karakteristike terena. Između Punta i Baške trasa prelazi prijevoj tako da se spuštanje prema zoni Bašćanske udoline odvija kratkim krivinama i do nagiba od 10.8% .
- Prilikom silaska u dolinu trasa prati postojeći vodotok „Suha Ričina“ i na tri mjesta prije naselja ga prelazi mostovima. Mostovi „Bašćanska draga II“ i „Bašćanska draga III“ su 2017. rekonstruirani.



*Dc 102, novi most „Bašćanska draga II“ i desno stari most*



*Dc 102, novi most „Bašćanska draga II“ i desno stari most*



*Dc 102, novi most „Bašćanska draga III“, smjer Punat*

## Dionica Draga Baščanska – Baška

- Nakon drugog mosta postojeća cesta prolazi **kroz naselje Draga Baščanska** a zatim kroz **Jurandvor**.
- Najveći problem je vrlo uski profil sa nemogućnošću proširenja, zbog blizine kuća i mnoštvo bočnih priključaka.



*Prolaz ceste kroz Dragu Baščansku*



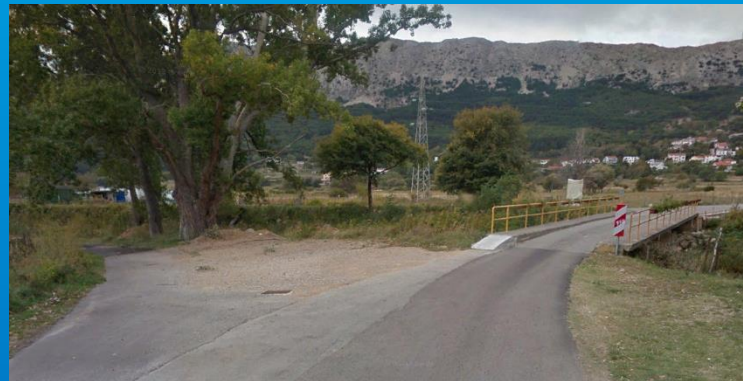
*Prolaz ceste kroz Dragu Baščansku*



*Prolaz ceste kroz Dragu Baščansku, križanje sa Nc 61 (desno)*



*Prolaz ceste kroz Jurandvor*



*LC 58097 prema naselju Batomalj, postojeći most preko Suhe Ričine*



*LC 58097 prema naselju Batomalj, križanje sa Nc 54 (desno)*

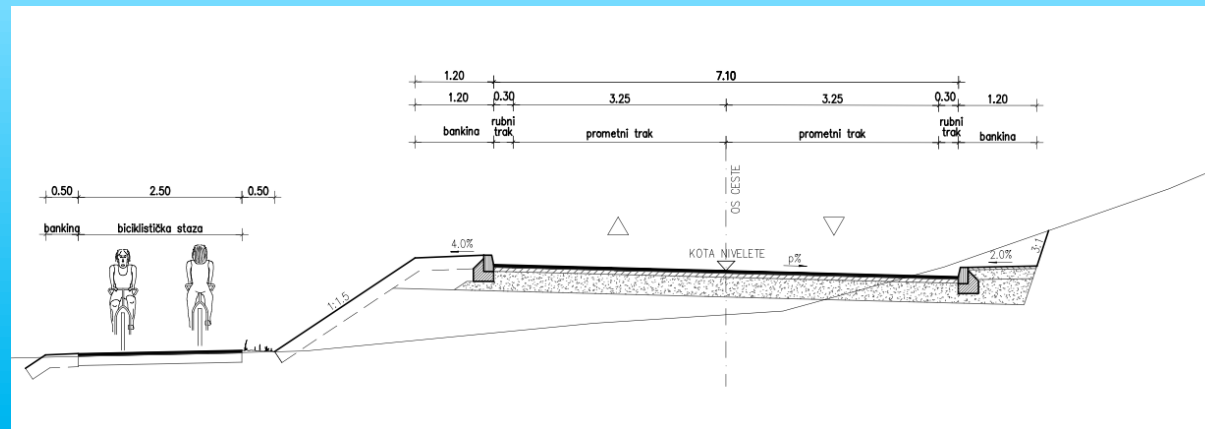


## PLANIRANO RJEŠENJE

- Planirana prometnica projektira se u skladu sa *Pravilnikom o osnovnim uvjetima kojima javne ceste izvan naselja i njihovi elementi moraju udovoljavati sa stajališta sigurnosti prometa* (NN 110/01).
- **DC102** prema društvenom i gospodarskom značenju spada u „**državne ceste**“ dok se prema vrsti prometa, za koju je namijenjena, svrstava u „**ceste za mješoviti promet**“.
- Prema namjeni povezivanja u cestovnoj mreži predmetnu prometnicu svrstavamo u **3. kategoriju cesta** sa veličinom prometa **3000 – 7000** vozila i ulogom **međupćinskog povezivanja**.
- Prometnica se locira u reljefu brdskog karaktera (početak trase) i nastavno većinom ravničarskog karaktera. Tako je za predmetnu državnu cestu odabrana **projektna brzina  $V_p = 60$  km/h**.  $R_{min} = 120$  m, maksimalnim uzdužni nagib 8%, i prometni profil: dvotračni.
- U sklopu nove prometnice **planirana je i biciklistička staza**, koja je vođena jednostrano sa strane prema dolini kako bi se povezala sa postojećim putevima prema naseljima .

## Poprečni profil

- širina prometnih traka  $2 \times 3,25 = 6,50 \text{ m}$
  - širina rubnih traka  $2 \times 0,30 = 0,60 \text{ m}$
  - širina bankina i bermi  $2 \times 1,20 = 2,40 \text{ m}$
- 
- Ukupna širina 9,50 m



## Raskrižja

- Raskrižje 1: Draga Bašćanska (nova obilaznica – postojeća Dc 102)
- Raskrižje 2: vodosprema – Draga Bašćanska (nova obilaznica – postojeća Nc 61 za vodospremu)
- Raskrižje 3: Batomalj
- Raskrižje 4: Baška

## Objekti

Na trasi planirane prometnice su 2 objekta:

- Podvožnak – prolaz nerazvrstane ceste Nc 60
- Most Suha Ričina, dužine 40 m

## Količine materijala - zemljani radovi

Prema računu masa za trasu, uz izuzeće planiranih objekata, ukupne količine zemljanih radova su:

- Nasip ukupno: 66 300 m<sup>3</sup>, i Iskop ukupno 41 160 m<sup>3</sup>,
- Ukupno manjak nasipa 25 140 m<sup>3</sup>

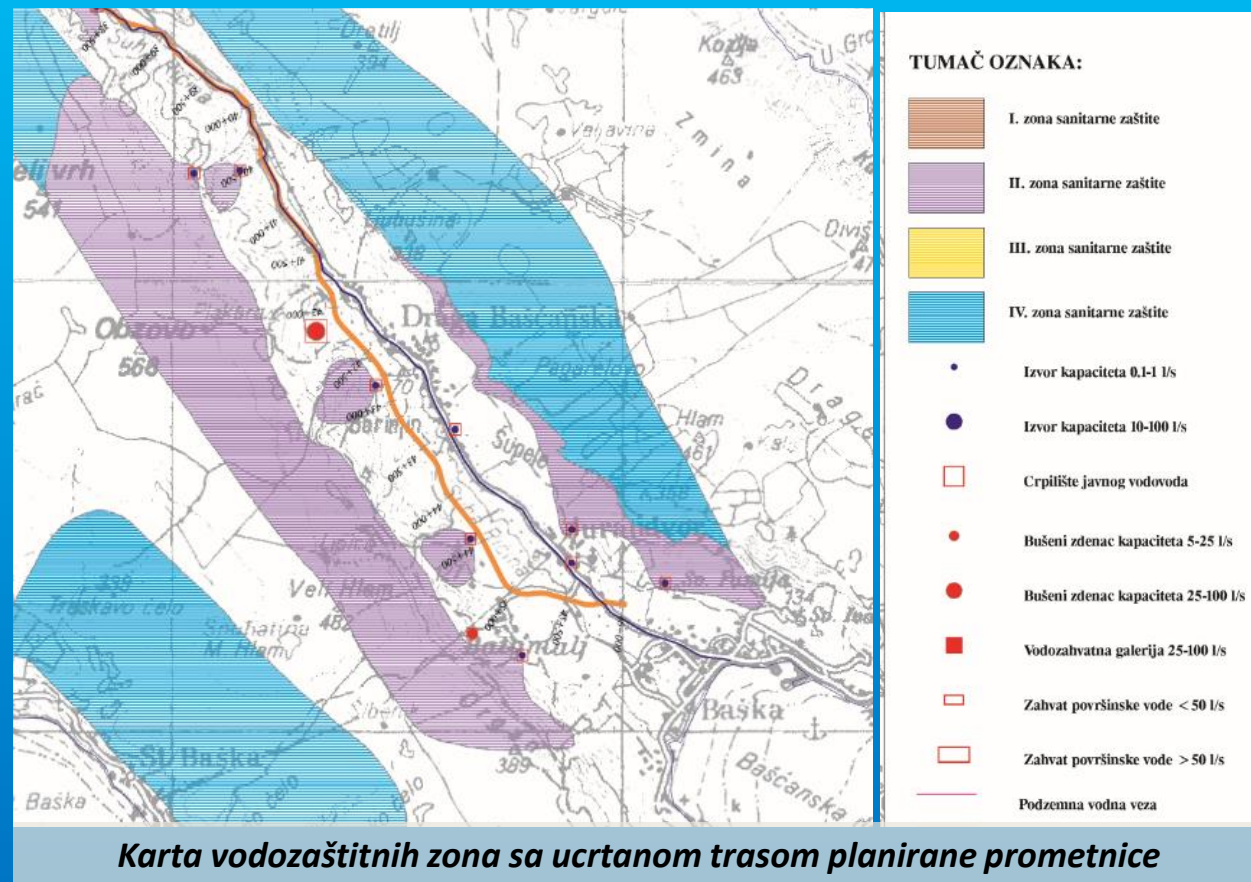
Manjak nasipnog materijala dopremiti će se iz pozajmišta i registriranih kamenoloma.

## Odvodnja

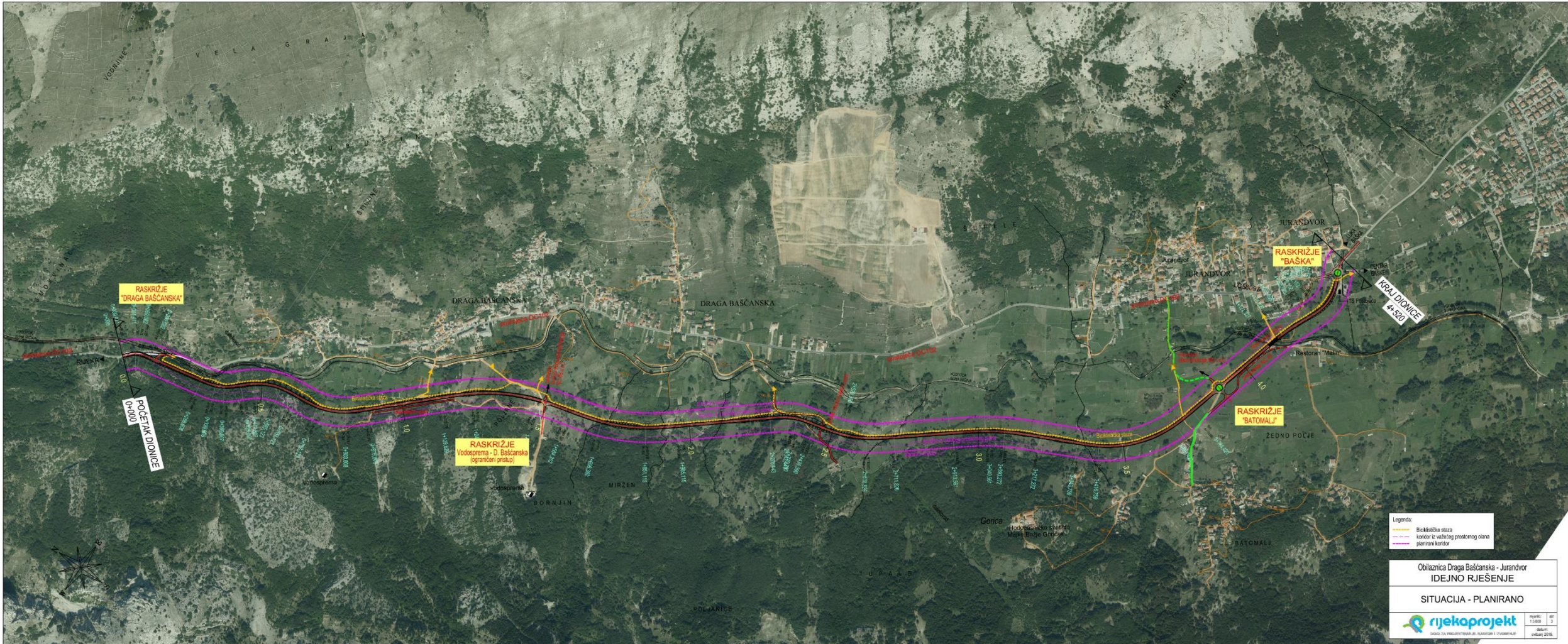
Planirana trasa prolazi sa sjeverne strane u odnosu na dva područja II zone sanitarne zaštite. Oba ta područja odnose se na lokacije izvora koji su visinski puno više iznad postojeće trase.

Duž obilaznice je predviđen **otvoreni sustav odvodnje** jer je trasa tlocrtno **ispod područja II vodozaštitne zone**, a između obilaznice i vodotoka Suha Ričina kao recipijenta nije vodozaštitno područje. Ostala pojedinačna manja izvorišta su sjeverno od postojeće državne ceste.

**Vanjske vode** koje gravitiraju trupu prometnice riješiti će se prihvaćanjem tih voda paralelnim jarcima i betonskim cijevnim propustima u trupu ceste.



*Karta vodozaštitnih zona sa ucrtanom trasom planirane prometnice*

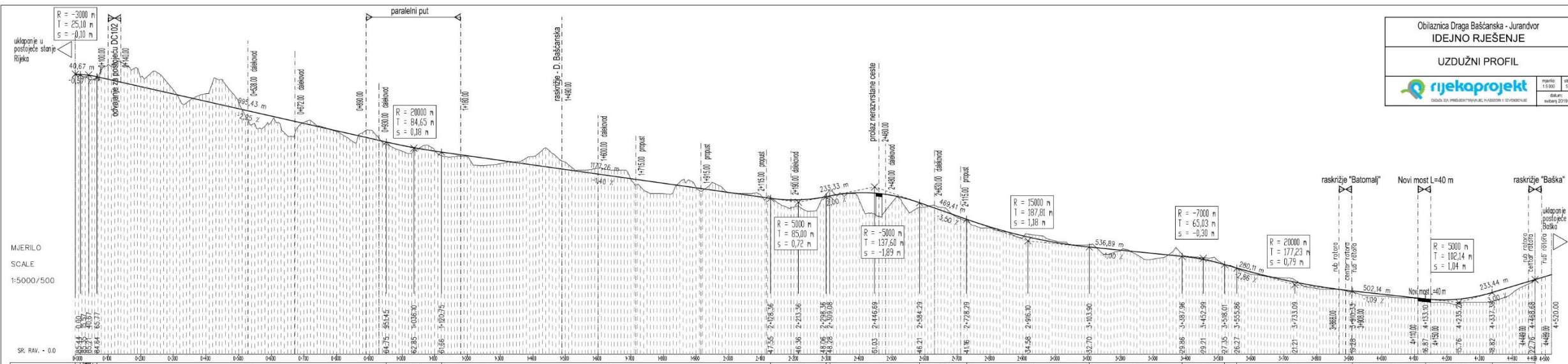


Legenda:  
 - - - - - Biciklistička staza  
 - - - - - Koridor iz važnijeg prostornog plana  
 - - - - - planirani koridor

Obilaznica Draga Bašćanska - Jurandvor  
 IDEJNO RJEŠENJE  
 SITUACIJA - PLANIRANO

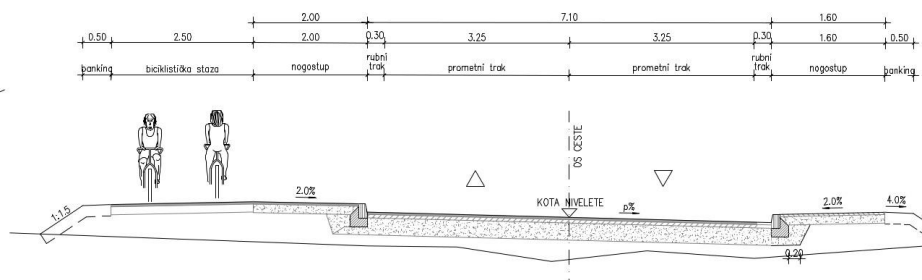
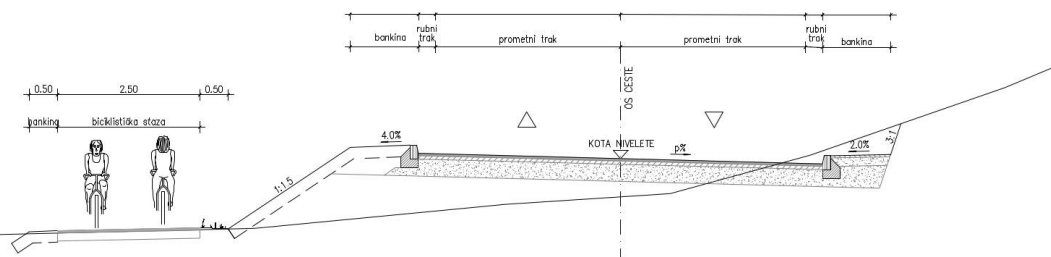
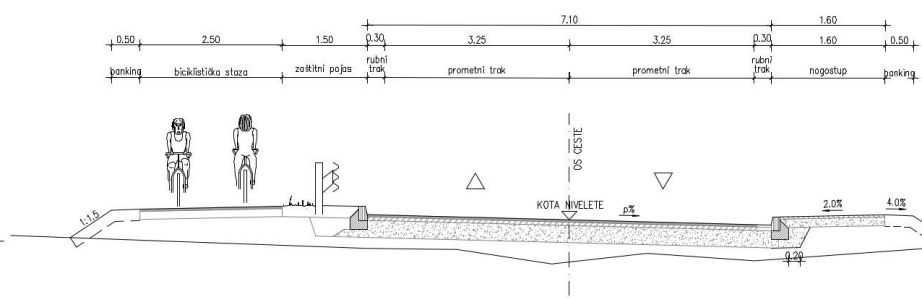
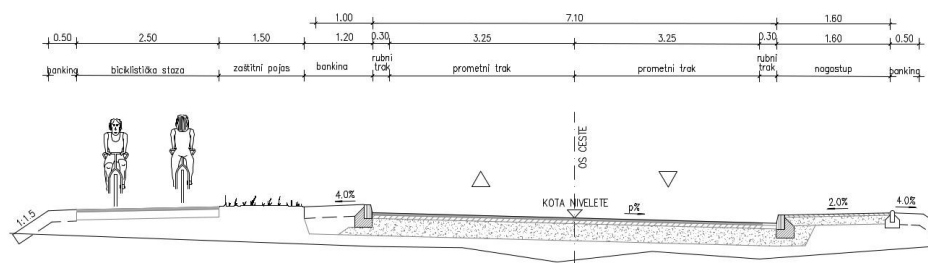
rijekoprojekt  
IZDVOJENI PREDSJETNIK IZ OBLASTI IZ OBLASTI

BR. 15/2018  
 08-11  
 15.04.2018



VERIJKNI TOK TRASE	NOTE NIVELTE	NOTE TERENA	STACIJSKA	TOČKINI ELEMENTI
0+000	15.00	15.00	0+000	15.00
0+050	15.00	15.00	0+050	15.00
0+100	15.00	15.00	0+100	15.00
0+150	15.00	15.00	0+150	15.00
0+200	15.00	15.00	0+200	15.00
0+250	15.00	15.00	0+250	15.00
0+300	15.00	15.00	0+300	15.00
0+350	15.00	15.00	0+350	15.00
0+400	15.00	15.00	0+400	15.00
0+450	15.00	15.00	0+450	15.00
0+500	15.00	15.00	0+500	15.00
0+550	15.00	15.00	0+550	15.00
0+600	15.00	15.00	0+600	15.00
0+650	15.00	15.00	0+650	15.00
0+700	15.00	15.00	0+700	15.00
0+750	15.00	15.00	0+750	15.00
0+800	15.00	15.00	0+800	15.00
0+850	15.00	15.00	0+850	15.00
0+900	15.00	15.00	0+900	15.00
0+950	15.00	15.00	0+950	15.00
1+000	15.00	15.00	1+000	15.00
1+050	15.00	15.00	1+050	15.00
1+100	15.00	15.00	1+100	15.00
1+150	15.00	15.00	1+150	15.00
1+200	15.00	15.00	1+200	15.00
1+250	15.00	15.00	1+250	15.00
1+300	15.00	15.00	1+300	15.00
1+350	15.00	15.00	1+350	15.00
1+400	15.00	15.00	1+400	15.00
1+450	15.00	15.00	1+450	15.00
1+500	15.00	15.00	1+500	15.00
1+550	15.00	15.00	1+550	15.00
1+600	15.00	15.00	1+600	15.00
1+650	15.00	15.00	1+650	15.00
1+700	15.00	15.00	1+700	15.00
1+750	15.00	15.00	1+750	15.00
1+800	15.00	15.00	1+800	15.00
1+850	15.00	15.00	1+850	15.00
1+900	15.00	15.00	1+900	15.00
1+950	15.00	15.00	1+950	15.00
2+000	15.00	15.00	2+000	15.00
2+050	15.00	15.00	2+050	15.00
2+100	15.00	15.00	2+100	15.00
2+150	15.00	15.00	2+150	15.00
2+200	15.00	15.00	2+200	15.00
2+250	15.00	15.00	2+250	15.00
2+300	15.00	15.00	2+300	15.00
2+350	15.00	15.00	2+350	15.00
2+400	15.00	15.00	2+400	15.00
2+450	15.00	15.00	2+450	15.00
2+500	15.00	15.00	2+500	15.00
2+550	15.00	15.00	2+550	15.00
2+600	15.00	15.00	2+600	15.00
2+650	15.00	15.00	2+650	15.00
2+700	15.00	15.00	2+700	15.00
2+750	15.00	15.00	2+750	15.00
2+800	15.00	15.00	2+800	15.00
2+850	15.00	15.00	2+850	15.00
2+900	15.00	15.00	2+900	15.00
2+950	15.00	15.00	2+950	15.00
3+000	15.00	15.00	3+000	15.00
3+050	15.00	15.00	3+050	15.00
3+100	15.00	15.00	3+100	15.00
3+150	15.00	15.00	3+150	15.00
3+200	15.00	15.00	3+200	15.00
3+250	15.00	15.00	3+250	15.00
3+300	15.00	15.00	3+300	15.00
3+350	15.00	15.00	3+350	15.00
3+400	15.00	15.00	3+400	15.00
3+450	15.00	15.00	3+450	15.00
3+500	15.00	15.00	3+500	15.00
3+550	15.00	15.00	3+550	15.00
3+600	15.00	15.00	3+600	15.00
3+650	15.00	15.00	3+650	15.00
3+700	15.00	15.00	3+700	15.00
3+750	15.00	15.00	3+750	15.00
3+800	15.00	15.00	3+800	15.00
3+850	15.00	15.00	3+850	15.00
3+900	15.00	15.00	3+900	15.00
3+950	15.00	15.00	3+950	15.00
4+000	15.00	15.00	4+000	15.00
4+050	15.00	15.00	4+050	15.00
4+100	15.00	15.00	4+100	15.00
4+150	15.00	15.00	4+150	15.00
4+200	15.00	15.00	4+200	15.00
4+250	15.00	15.00	4+250	15.00
4+300	15.00	15.00	4+300	15.00
4+350	15.00	15.00	4+350	15.00
4+400	15.00	15.00	4+400	15.00
4+450	15.00	15.00	4+450	15.00
4+500	15.00	15.00	4+500	15.00
4+550	15.00	15.00	4+550	15.00
4+600	15.00	15.00	4+600	15.00
4+650	15.00	15.00	4+650	15.00
4+700	15.00	15.00	4+700	15.00
4+750	15.00	15.00	4+750	15.00
4+800	15.00	15.00	4+800	15.00
4+850	15.00	15.00	4+850	15.00
4+900	15.00	15.00	4+900	15.00
4+950	15.00	15.00	4+950	15.00
5+000	15.00	15.00	5+000	15.00

## KARAKTERISTIČNI POPREČNI PROFILI



Obilaznica Draga Bašćanska - Jurandvor  
 IDEJNO RJEŠENJE

KARAKTERISTIČNI POPREČNI PROFILI

**rijekoprojekt**  
IZOBA ZA PROJEKTOVANJE, NADZOR I IZVOĐENJE

objekat:	str:
1:50	6
datum:	
svibanj 2019.	

# VAŽEĆI DOKUMENTI PROSTORNOG UREĐENJA

- **Prostorni plan Primorsko – goranske županije** (*Sl.n. PGŽ 32/13, 07/17, 41/18, 04/19*)
- **Prostorni plan uređenja Općine Baška** (*Sl.n. PGŽ 01/08, 11/12, 34/12, 17/14, 36/16, 02/17, 10/18, 18/18, 06/20*)

## TUMAČ ZNAKOVLJA

## GRANICE

- DRŽAVNA GRANICA
- ŽUPANIJSKA GRANICA
- OPĆINSKA / GRADSKA GRANICA

## VJETI RAZGRANIČENJA PROSTORA PREMA ORIJENTISNOSTI I NAMJENI

- GRAĐEVINE I ZAHVATI OD ŽUPANIJSKOG INTERESA

POVRŠINE ZA GRAĐENJE  
Građevinska područja

- NASELJA >25 ha
- NASELJA <25 ha
- GOSPODARSKA NAMJENA DRŽAVNOG ZNAČAJA
- UGOSTITELJSKO TURISTIČKA GOSPODARSKA NAMJENA
- GROBLJE
- SPORTSKI CENTRI- GOLF
- SPORTSKI CENTRI- OSTALI
- ŽUPANIJSKI CENTAR ZA GOSPODARENJE OTPADOM - MARIŠČINA

## Izvan građevinskog područja

## a- Građenje na građevinskom zemljištu

- POSEBNA NAMJENA

## b- Građevine na prirodnim područjima

- RIBOUZGAJALIŠTA U MORU I NA KOPNU

## RIRODNA PODRUČJA

- GOSPODARSKA ŠUMA
- ZAŠTITNA ŠUMA
- ŠUMA POSEBNE NAMJENE
- OSOBITO VRIJEDNO OBRADIVO TLO
- VRIJEDNO OBRADIVO TLO
- OSTALA OBRADIVA TLA
- OSTALO POLJOPRIVREDNO TLO, ŠUME I ŠUMSKA ZEMLIŠTA OBRADIVA TLA
- VODOTOCI
- VODNE POVRŠINE
- MORE

## PROMET

## Cestovni promet

- AUTOCESTE
- BRZE CESTE
- DRŽAVNE CESTE
- ŽUPANIJSKE CESTE
- CESTOVNE GRAĐEVINE - TUNEL/ MOST
- RASKRIŽJE CESTA U DVIJE RAZINE NA MREŽI AC I BC
- STALNI GRANIČNI CESTOVNI PRIJELAZ
- GRANIČNI CESTOVNI PRIJELAZ ZA POGRANIČNI PROMET
- OSTALI PRIJELAZI ZA POGRANIČNI PROMET

## Željeznički promet

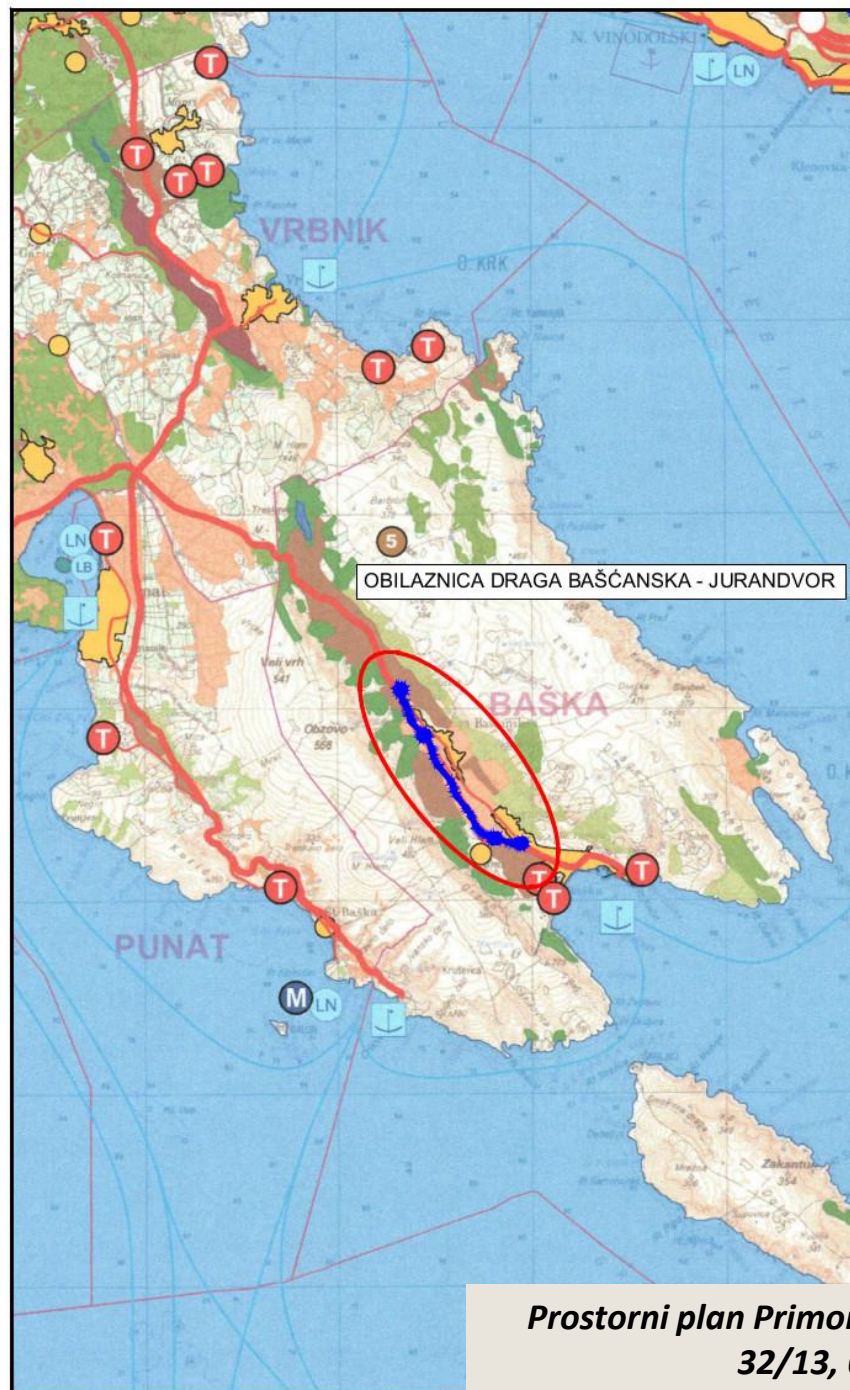
- PRUGA VISOKE UČINKOVITOSTI
- ŽELJEZNIČKA PRUGA OD ZNAČAJA ZA MEĐUNARODNI PROMET
- ŽELJEZNIČKA PRUGA
- ŽELJEZNIČKE GRAĐEVINE - TUNEL/ MOST
- ŽELJEZNIČKI KOLODVOR
- STALNI GRANIČNI ŽELJEZNIČKI PRIJELAZ
- ŽICE

## Zračni promet

- MEĐUNARODNA ZRAČNA LUKA ZA MEĐUNARODNI I DOMAĆI ZRAČNI PROMET
- GRANIČNI ZRAČNI PRIJELAZ
- OSTALE ZRAČNE LUKE

## Pomorski promet

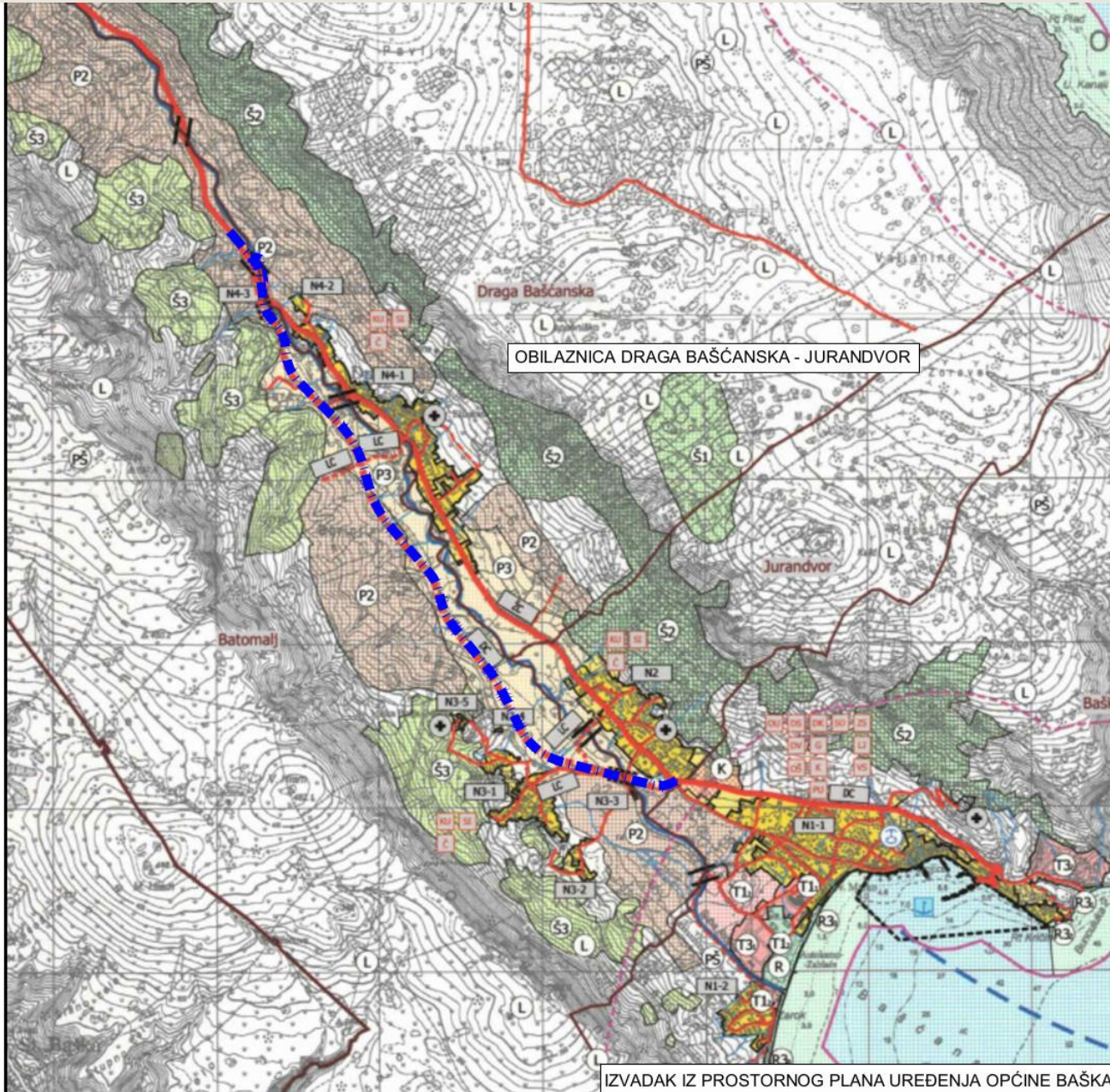
- MEĐUNARODNI PLOVNI PUT
- UNUTARNJI PLOVNI PUT
- MORSKA LUKA OTVORENA ZA JAVNI PROMET OSOBITOG MEĐUNARODNO GOSPODARSKOG ZNAČAJA
- MORSKA LUKA OTVORENA ZA JAVNI PROMET DRŽAVNOG ZNAČAJA
- MORSKA LUKA OTVORENA ZA JAVNI PROMET ŽUPANIJSKOG ZNAČAJA
- GRANIČNI POMORSKI PRIJELAZ
- SIDRIŠTE
- MORSKA LUKA POSEBNE NAMJENE DRŽAVNOG ZNAČAJA - LI-INDUSTRIJSKA, LB-BRODOGRADILNA/LR-RIBARSKA LUKA, LV-YOUNA LUKA
- MORSKA LUKA POSEBNE NAMJENE ŽUPANIJSKOG ZNAČAJA - LB-LUKA BRODOGRADILNOSTI, LR-RIBARSKA LUKA
- LUKA NAUČIKOG TURIZMA DRŽAVNOG ZNAČAJA- MARINA
- LUKA NAUČIKOG TURIZMA ŽUPANIJSKOG ZNAČAJA- MARINA



Prostorni plan Primorsko – goranske županije (Sl.n. PGŽ  
32/13, 07/17, 41/18, 04/19)

PRIMORSKO-GORANSKA ŽUPANIJA	
I. IZMJENE I DOPUNE PROSTORNOG PLANA PRIMORSKO-GORANSKE ŽUPANIJE	
KORISTENJE I NAMJENA POVRŠINA	
1. 1:100 000	2. do 31. srpnja 2018. godine
3. do 31. srpnja 2018. godine	4. MIRJANA MAMIC (slj. sig. grad)
JAVNA AGENCIJA ZA VODENJE I PROJEKTOVANJE PROSTORNOG UREĐENJA PRIMORSKO-GORANSKE ŽUPANIJE	
ADAM BUTIGAN, inž. inž. geod.	ERIK FABJANSKI
DUŠKO DOBRILA, inž. inž. geod.	ERIK FABJANSKI
1. DUŠKO DOBRILA, inž. inž. geod.	2. mr. sc. VESNA LUKIĆ, slj. sig. brojem
3. MIRJANA MAMIC (slj. sig. grad)	4. MIRJANA MAMIC (slj. sig. grad)
ERIK FABJANSKI	ERIK FABJANSKI

**Prostorni plan uređenja Općine Baška (Sl.n. PGŽ 01/08, 11/12, 34/12, 17/14, 36/16, 02/17, 10/18, 18/18, 06/20)**



IZVADAK IZ PROSTORNOG PLANA UREĐENJA OPĆINE BAŠKA

**TUMAČI ZNAKOVILJA:**

**GRANICE**

- TERITORIJALNE I STATISTIČKE GRANICE
- ŽUPANJSKA GRANICA / OBUHVAT PPUO-a
- OPĆINSKA GRANICA / OBUHVAT PPUO-a
- GRANICA NASELJA

**OSTALE GRANICE**

- ZAŠTIĆENO OBALNO PODRUČJE MORA - 1000 m od obalne linije
- ZAŠTIĆENO OBALNO PODRUČJE MORA - 300 m od obalne linije

**PROSTORI / POVRŠINE ZA RAZVOJ I UREĐENJE RAZVOJ I UREĐENJE PROSTORA / POVRŠINA NASELJA**

- IZGRADENI DIO GRAĐEVINSKOG PODRUČJA NASELJA
- NEIZGRADENI DIO GRAĐEVINSKOG PODRUČJA NASELJA
- OZNAKA GRAĐEVINSKOG PODRUČJA NASELJA

**RAZVOJ I UREĐENJE PROSTORA / POVRŠINA IZVAN NASELJA**

- GOSPODARSKA NAMJENA - POSLOVNA poslovna - K
- K - "Baška"
- GOSPODARSKA NAMJENA - UGOSTITELJSKO TURISTIČKA hotel - T1, kamp - T3
- T1 - "Baška"
- T12 - "Baška - Zablacé"
- T31 - "Baška - Zablacé"
- T32 - "Bunculuka"
- SPORTSKO REKREACIJSKA NAMJENA sport i rekreacija - R, uređena plaža - R3
- R - "Baška"
- R31 - "Bunculuka"
- R32 - "Punta Kricin"
- R33 - "Baška - centar"
- R34 - "Zarok"
- SUNČANA ELEKTRANA BARBIČIN
- GROBLJE

**POLJOPRIVREDNE I ŠUMSKE POVRŠINE**

- VRIJEDNO OBRADIVO TLO
- OSTALA OBRADIVA TLA
- ŠUMA GOSPODARSKE NAMJENE
- ZAŠTITNA ŠUMA
- ŠUMA POSEBNE NAMJENE
- OSTALO POLJOPRIVREDNO TLO, ŠUME I ŠUMSKO ZEMLIŠTE

**VODNE POVRŠINE**

- VODOTOCI I BUJICE
- AKUMULACIJA "ŽANAC"
- LOKVE
- UNUTRAŠNJE MORSKE VODE (OBALNO MORE)
- UNUTRAŠNJE MORSKE VODE (ZONA REKREACIJE)
- UNUTRAŠNJE MORSKE VODE (ZONA RIBARENJA)

**PROMET CESTOVNI PROMET**

- DRŽAVNA CESTA
- ŽUPANJSKA CESTA
- LOKALNA CESTA
- OSTALE CESTE
- MOST

**ŽELJEZNIČKI PROMET**

- KABINSKA ŽIČARA - TRASA U ISTRAŽIVANJU
- POSTAJA KABINSKE ŽIČARE

**POMORSKI PROMET**

- MORSKA LUKA ZA JAVNI PROMET ŽUPANJSKOG ZNAČAJA trajektna luka
- MORSKA LUKA POSEBNE NAMJENE ŽUPANJSKOG ZNAČAJA luka nautičkog turizma
- MORSKA LUKA ZA JAVNI PROMET LOKALNOG ZNAČAJA
- PLOVNI PUT - UNUTARNJI
- AKVATORIJ U FUNKCiji LUKE
- LUKA NAUČIKOG TURIZMA - kopneni dio

**ZRAČNI PROMET**

- HELIDROM

**SUSTAV JAVNIH FUNKCIJA**

- OPĆINSKA UPRAVA
- DOM ZA STARJE I NEMOĆNE OSOBE
- DJEČJI VRTIĆ
- OSNOVNA ŠKOLA - PODRUČNA
- DOM KULTURE
- DVORANA ZA KULTURNE I DRUGE POTREBE
- GALERIJA
- KNJIŽNICA I ČITAONICA
- ČITAONICA
- OTVORENO PUČKO UČILIŠTE
- OTVORENI SPORTSKI OBJEKTI
- OTVORENA SPORTSKA IGRALIŠTA
- ZDRAVSTVENA STANICA
- LJEKARNA
- VETERINARSKA STANICA

PRIMORSKO - GORANSKA ŽUPANIJA OPĆINA BAŠKA	
Naziv prostornog plana: <b>V. IZMJENE I DOPUNE PROSTORNOG PLANA UREĐENJA OPĆINE BAŠKA</b>	
Naziv kartografskog prikaza: <b>KORIŠTENJE I NAMJENA PROSTORA</b>	
Broj kartografskog prikaza: _____	Mjerilo kartografskog prikaza: 1 : 25000
Odluka Općinskog vijeća Općine Baška o izradi V. Izmjena i dopuna PPUO Baška "Službene novine" Primorsko-goranske županije, broj 19/19	Odluka Općinskog vijeća Općine Baška o donošenju V. Izmjena i dopuna PPUO Baška "Službene novine" Primorsko-goranske županije, broj 6/20
Javna rasprava objavljena je: 20. 11. 2019. godine	Javni uvid održan: od 25. 11. do 05. 12. 2019. godine
Pečat tijela odgovornog za provođenje javne rasprave:	Odgovorna osoba za provođenje javne rasprave:
	Ana BAJČIĆ HRGOVIĆ, dipl.oec.
Suglasnost na plan: <b>MINISTARSTVO GRADITELJSTVA I PROSTORNOG UREĐENJA</b> suglasnost klasa: 350-02/20-1/14, urbroj: 531-06-1-1-20-2 od 25. veljače 2020. godine (prema članku 108. Zakona o prostornom uređenju, NR 153/13, 65/17, 114/18, 20/19 i 96/19)	
Pravna osoba koja je izradila plan:	
<b>CPA CENTAR ZA PROSTORNO UREĐENJE I ARHITEKTURU d.o.o.</b>	
Pečat pravne osobe koja je izradila plan:	Odgovorna osoba:
	Tomislav DOLEČKI, dipl.ing.arh.
Pečat odgovorne voditeljice izrade plana:	Odgovorna voditeljica izrade nacrtne prijedloga V. Izmjena i dopuna PPUO Baška:
	Neda KAMINSKI - KURB, dipl.ing.arh. održiva arhitekturna urbanistica
Stručni tim CPA d.o.o. u izradi plana:	Sudružnja u izradi plana:
1. Tomislav DOLEČKI, dipl.ing.arh.	1. Igor GRUBIŠIĆ, dipl.ing.građ.
2. Neda KAMINSKI-KURB, dipl.ing.arh.	2. Barbara VAJČIĆ, dipl.oec.
3. mr.sc. Zrinka TADIĆ, dipl.ing.arh.	3. Josip ŠTEFIČIĆ, dipl.ing.
4. Dora DOLEČKI GLASNOVIĆ, dipl.ing.arh.	
Pečat Općinskog vijeća Općine Baška:	Predsjednik Općinskog vijeća Općine Baška:
	Tanja GELJ
Istovjetnost ovog prostornog plana s izvornikom potvrđava:	Pečat nadležnog tijela:
(ime, prezime, potpis)	M.P.

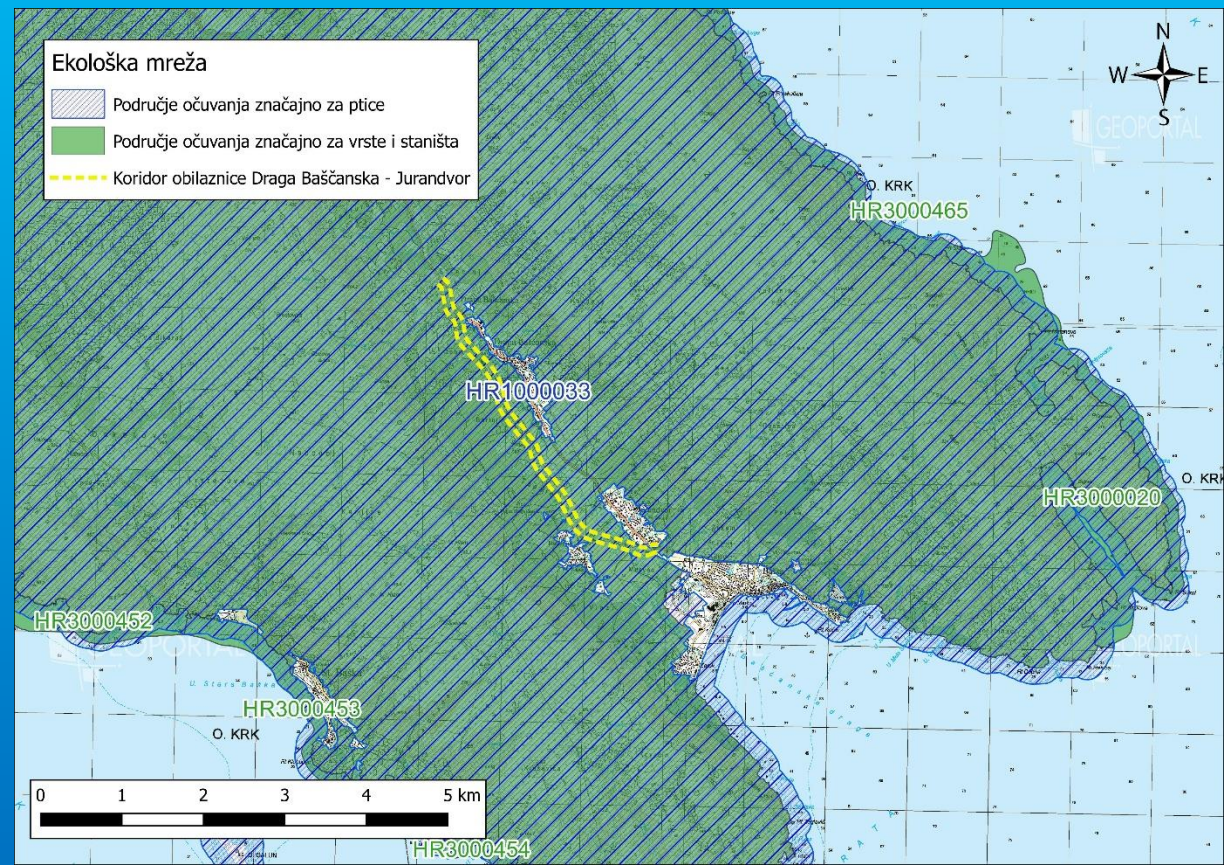
# EKOLOŠKA MREŽA

Prema *Uredbi o ekološkoj mreži i nadležnostima javnih ustanova za upravljanje područjima ekološke mreže (NN 80/19)* trasa obilaznice se u potpunosti vodi kroz dva (2) područja ekološke mreže:

- **HR1000033 Kvarnerski otoci, područje očuvanja značajno za ptice (POP)**
- **HR2001357 Otok Krk, područje očuvanja značajno za vrste i stanišne tipove (PPVS)**

Na širem području Općine Baška nalazi se još nekoliko područja očuvanja značajno za vrste i stanišne tipove:

- HR3000465 Podmorje istočne obale otoka Krka (oko 4,5 km sjeveroistočno od trase);
- HR3000020 Mala i Vela luka na poluotoku Sokol; Krk (oko 4,9 km istočno od trase);
- HR3000454 Krk - od Crikvenog rta do rta Sv. Nikole (oko 4 km južno od trase);
- HR3000453 Krk - od uvale Zaglav do Crikvenog rta (oko 3,8 km jugozapadno od trase).

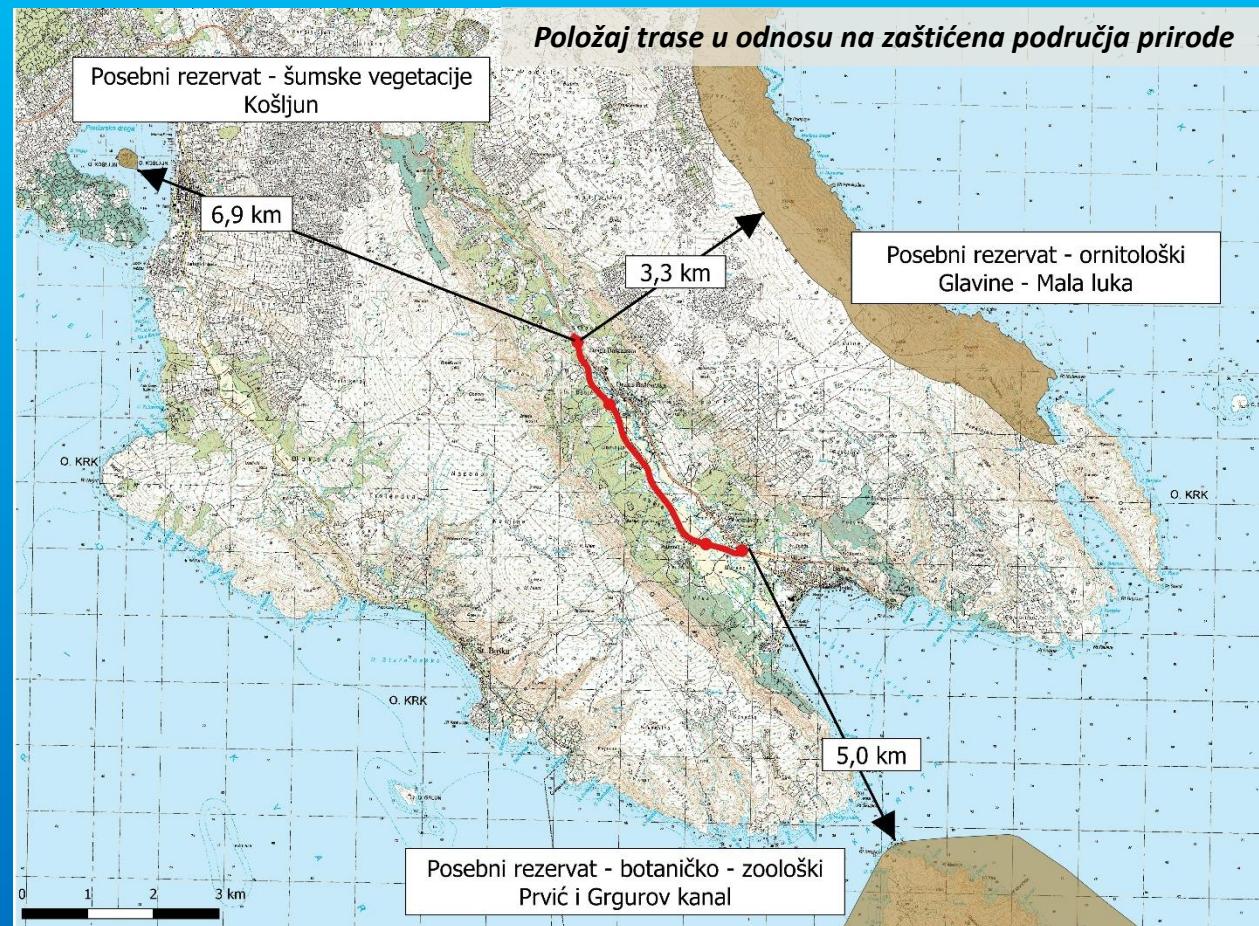


# ZAŠTIĆENA PODRUČJA

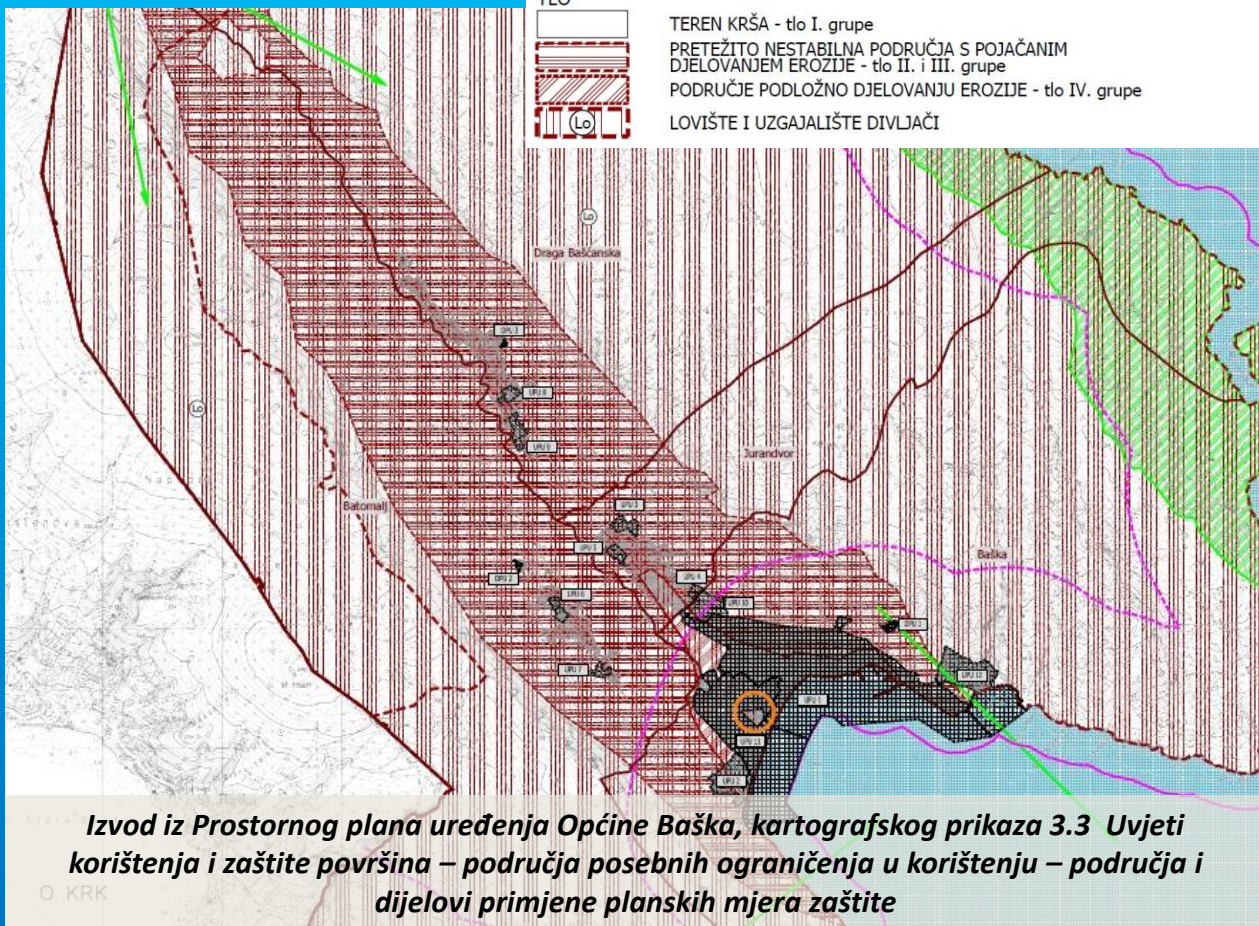
Sukladno *Zakonu o zaštiti prirode (NN 80/13, 15/18, 14/19)* na području zahvata nema zaštićenih područja prirode. Najbliže zaštićeno područje je **Posebni rezervat - ornitološki – Glavine – Mala Luka** koji se nalazi oko 3,3 km istočno od zahvata.

Prema važećem PPUO Baška na širem području trase obilaznice **nema prirodnih područja koje se štite prostornim planom**

*Položaj trase u odnosu na zaštićena područja prirode*



UVJETI KORIŠTENJA PODRUČJA POSEBNIH OGRANIČENJA U KORIŠTENJU	
<b>KRAJOBRAZ</b>	
	OSOBITO VRIJEDAN PREDJEL - PRIRODNI KRAJOBRAZ
	TOČKE I POTEZI ZNAČAJNI ZA PANORAMSKE VRIJEDNOSTI KRAJOBRAZA
<b>TLO</b>	
	TEREN KRŠA - tlo I. grupe
	PRETEŽITO NESTABILNA PODRUČJA S POJAČANIM DJELOVANJEM EROZIJE - tlo II. i III. grupe
	PODRUČJE PODLOŽNO DJELOVANJU EROZIJE - tlo IV. grupe
	LOVIŠTE I UZGAJALIŠTE DIVLJAČI



*Izvod iz Prostornog plana uređenja Općine Baška, kartografskog prikaza 3.3 Uvjeti korištenja i zaštite površina – područja posebnih ograničenja u korištenju – područja i dijelovi primjene planskih mjera zaštite*

# STANJE VODNIH TIJELA



## Vodna tijela

- podzemno vodno tijelo **JOGN\_13 – JADRANSKI OTOCI – KRK**
- površinsko vodno tijelo **JORN0002\_001, Suha Ričina Bašćanska**

Vodna tijela prema Planu upravljanja vodnim područjima 2016. - 2021.

**Građevina:**  
**OBILAZNICA DRAGA BAŠĆANSKA - JURANDVOR**

### Kazalo

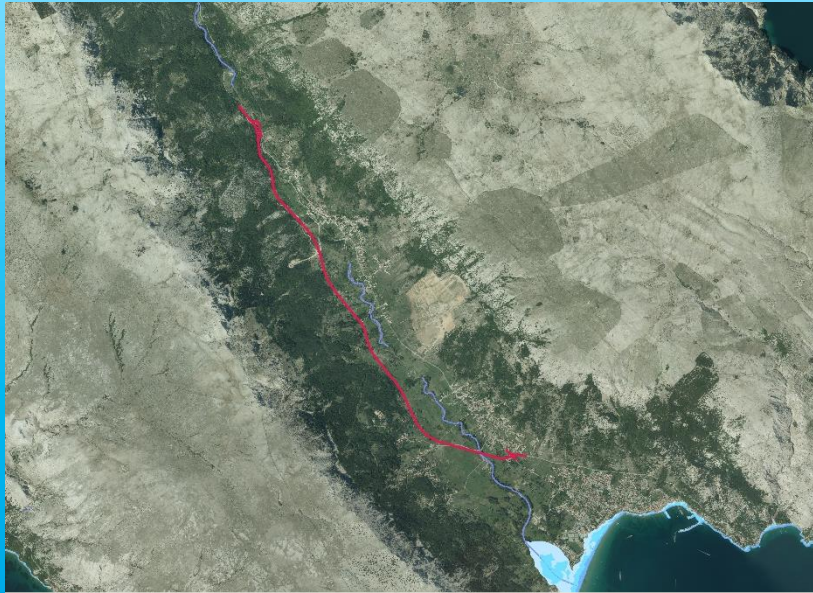
- OBILAZNICA DRAGA BAŠĆANSKA - JURANDVOR
- VODNO TIJELO JORN0002\_001, Suha Ričina Bašćanska
- TIJELO PODZEMNE VODE JOGN\_13 – JADRANSKI OTOCI - KRK
- PRIOBALNA VODNA TIJELA

# RIZIK I OPASNOST OD POPLAVA NA ZAHVAT

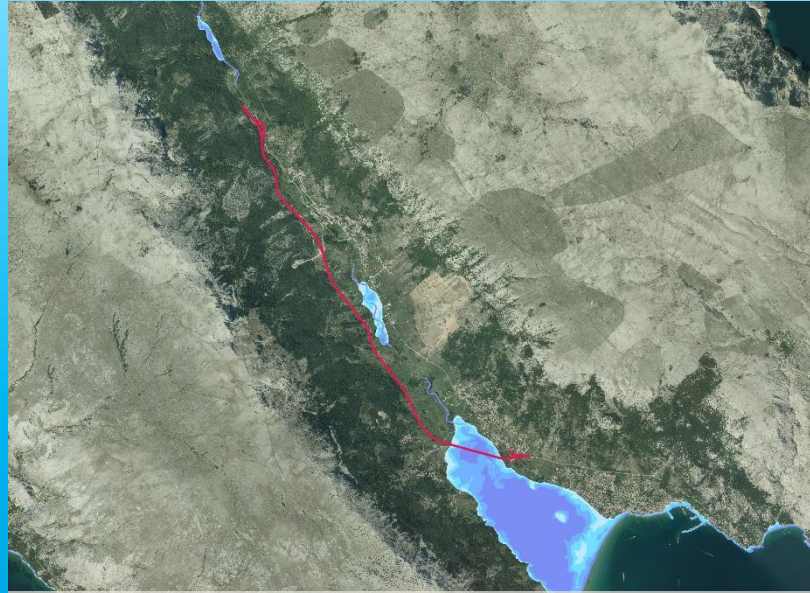
Poplave spadaju u jedan od mogućih izvora ugroženosti i obzirom na položaj ceste u odnosu na Suhu Ričinu Bašćansku **može se očekivati da se dio građevine može naći unutar granica poplavnog vala samo u slučaju srednje i male vjerojatnosti.**

Na temelju podataka Hrvatskih voda (link: <http://korp.voda.hr/>), izrađena su **tri scenarija** opasnosti od poplava i to za veliku, srednju i malu vjerojatnost pojavljivanja.

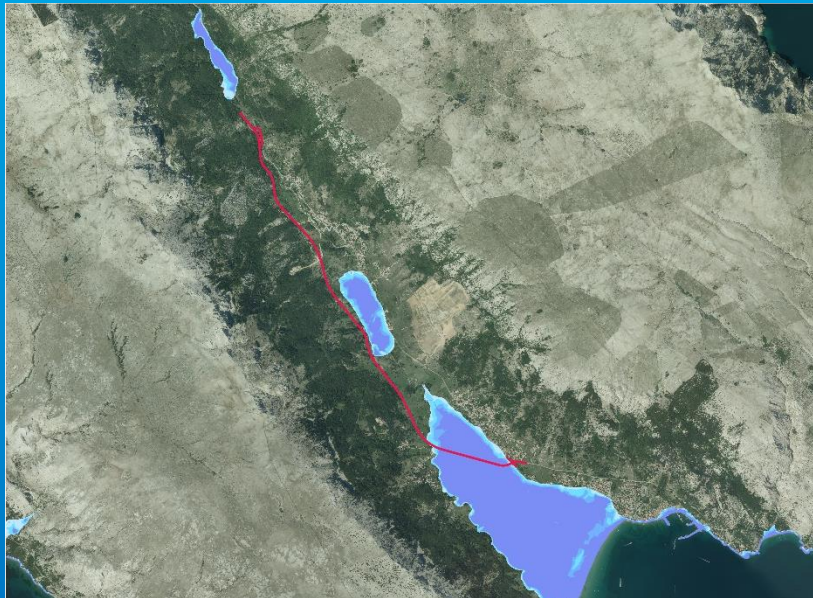
- **Velika vjerojatnost** - (0,5 – 1,5 m) poplavni val **ne može ugroziti** područje zahvata.
- **Srednja vjerojatnost** – (1,5 – 2,5 m) poplavni val može ugroziti **područje zahvata između raskrižja za Batomalj i spoja na postojeću DC 102 (smjer Baška) u dužini od približno 350 m** . Na tom mjestu je predviđena izgradnja ceste u nasipu.
- **Mala vjerojatnost** – (val viši od 2,5 m) može ugroziti **približno 450,0 m zone ceste na istoj lokaciji sa širim utjecajem.**



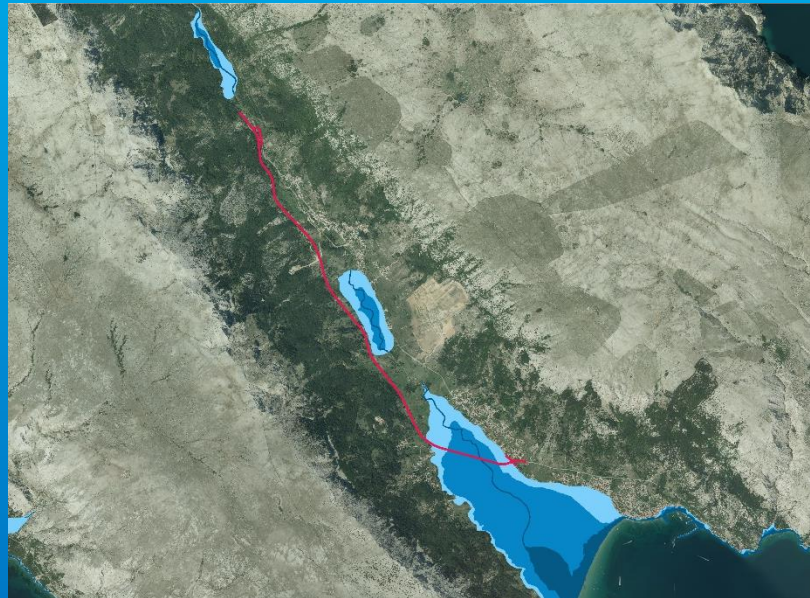
**Velika vjerojatnost pojavljivanja**



**Srednja vjerojatnost pojavljivanja**



**Mala vjerojatnost pojavljivanja**



**Tri scenarija vjerojatnost pojavljivanja**

### **Karte opasnosti od poplava**

#### Dubina vode (m)

> 2,5 m

1,5 – 2,5 m

0,5 – 1,5 m

< 0,5 m

vodne površine

#### OBUHVAT POPLAVE:

mala vjerojatnost pojavljivanja

srednja vjerojatnost pojavljivanja

velika vjerojatnost pojavljivanja

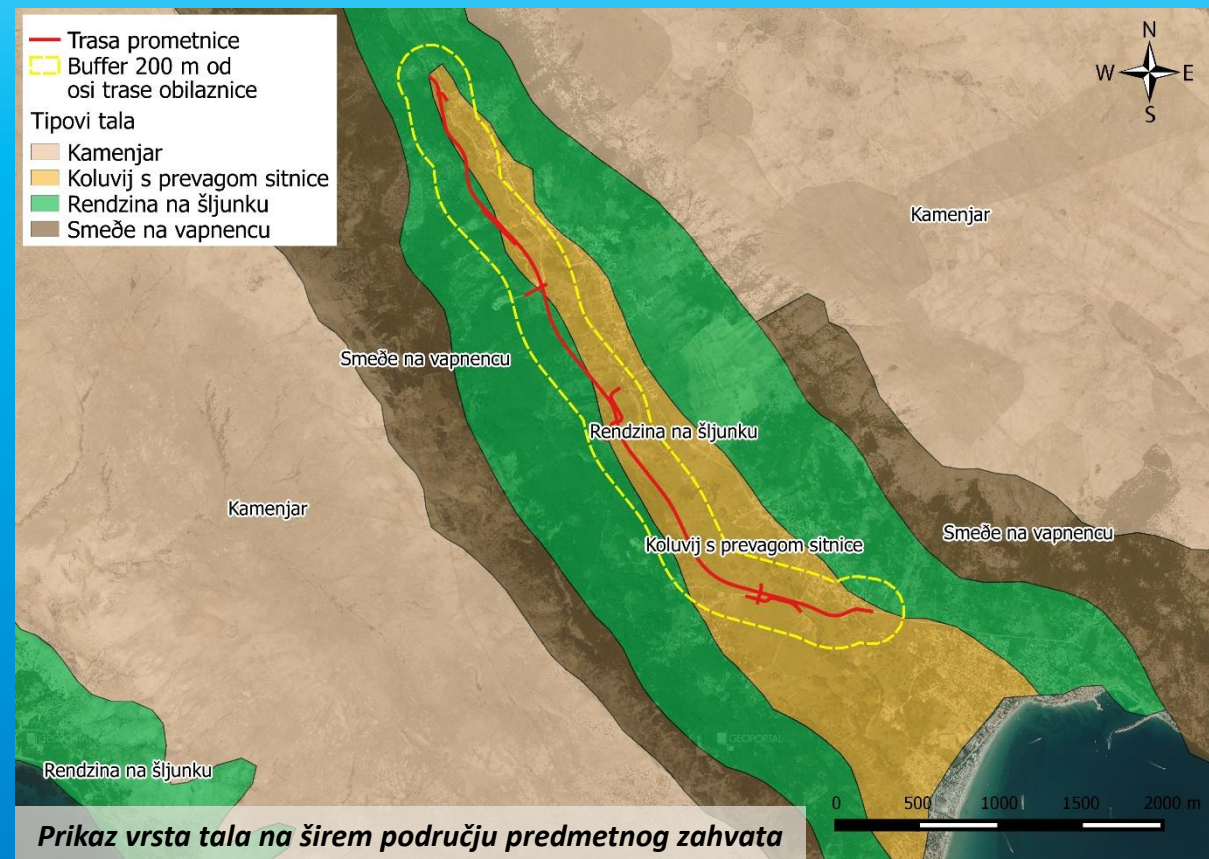
vodne površine

# TLO I POLJOPRIVREDNO ZEMLJIŠTE

Područje trase obilaznice obuhvaća tla odnosno pedosistematske jedinice u kojima su glavna pedogenetska obilježja rezultat utjecaja reljefa i specifičnih vodnih prilika.

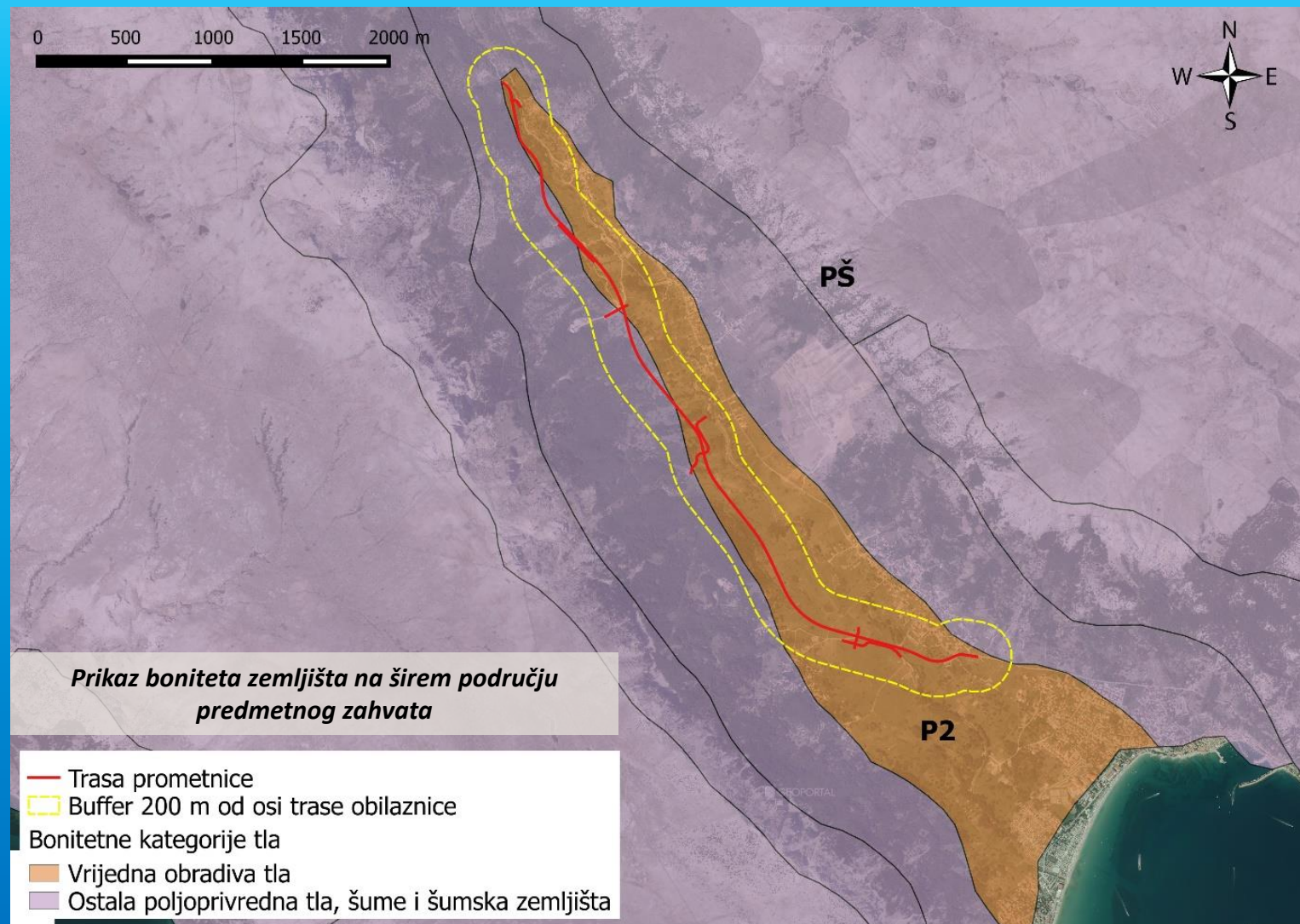
**Stanje pedosfere** na području kartiranja (400 m odnosno 200 m lijevo i desno od osi zahvata) na trasi obilaznice predstavljeno je s dvije pedokartografske jedinice:

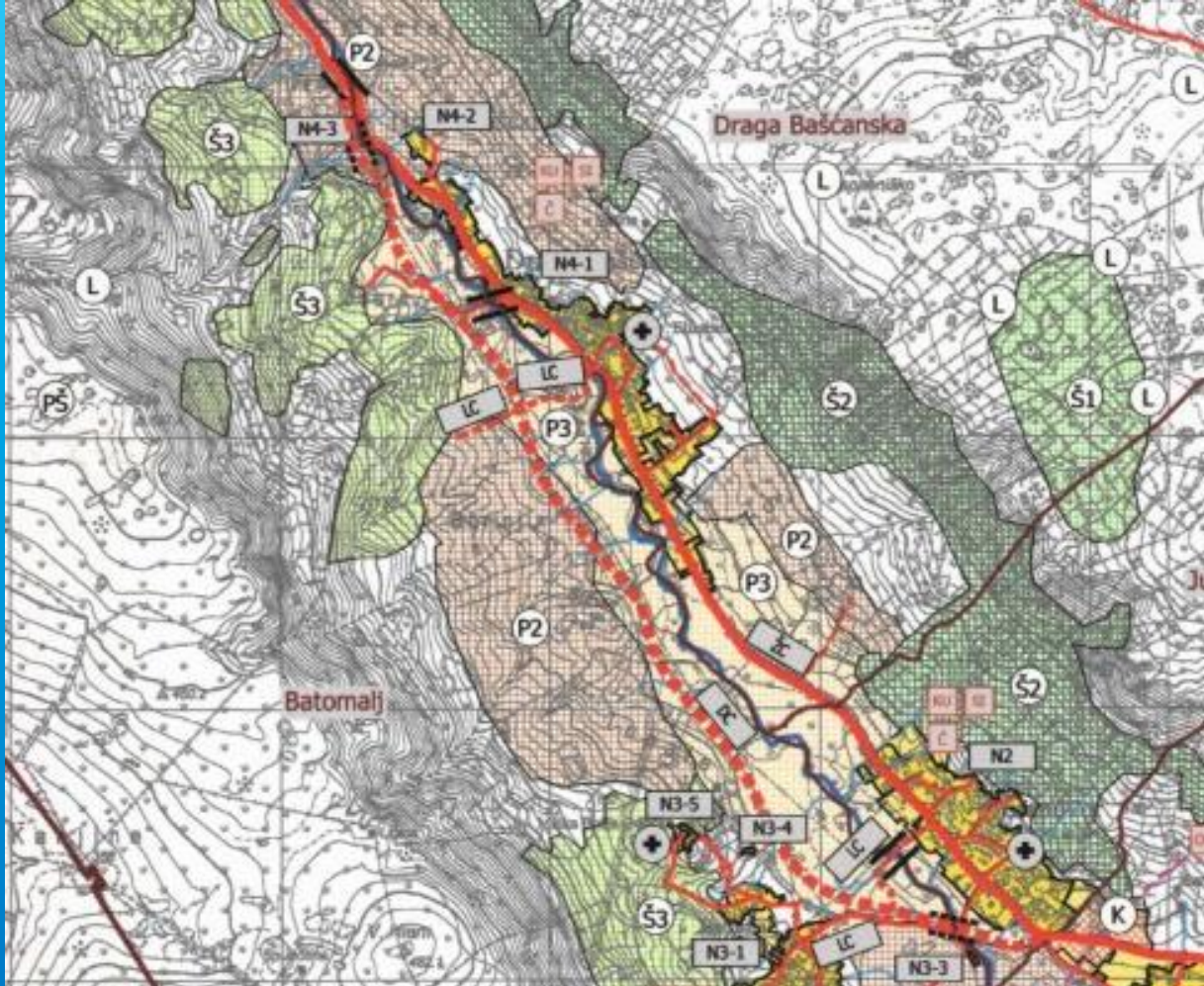
- **Koluvij s prevagom sitnice i**
- **Rendzina na šljunku.**



U području obuhvata 200 m lijevo i 200 m desno od osi trase obilaznice zauzimaju:

- P2 - vrijedna obradiva tla oko 128 ha površine
- PŠ - ostala poljoprivredna tla, šume i šumska zemljišta oko 69 ha površine.





Prema kartografskom prikazu 1. Korištenje i namjena prostora iz PPUO Baška zahvat zauzima slijedeće površine kategorizirane kao:

- **P2 – vrijedno obradivo tlo**
- **P3 – ostala obradiva tla**

NAMJENA	POVRŠINA
P2	19.000,00 m <sup>2</sup>
P3	71.400,00 m <sup>2</sup>
<b>UKUPNO</b>	<b>90.400,00 m<sup>2</sup></b>

POLJOPRIVREDNE I ŠUMSKE POVRŠINE	
(P2)	VRIJEDNO OBRADIVO TLO
(P3)	OSTALA OBRADIVA TLA
(Š1)	ŠUMA GOSPODARSKE NAMJENE
(Š2)	ZAŠTITNA ŠUMA
(Š3)	ŠUMA POSEBNE NAMJENE
(PŠ)	OSTALO POLJOPRIVREDNO TLO, ŠUME I ŠUMSKO ZEMLJIŠTE

Izvod iz PPUO Baška, Kartografski prikaz 1. Korištenje i namjena prostora

# BIORAZNOLIKOST

## Staništa

- E.3.5.1. Šumu i šikaru medunca i bjelograba
- I.2.1. Mozaici kultiviranih površina i I.1.8. Mozaik zapuštenih poljoprivrednih područja
- A.2.2.1. Povremeni vodotoci
- C.3.5.1. Istočnojadranski kamenjarski pašnjaci submediteranske zone
- J. Izgrađena i industrijska staništa

Sukladno Pravilniku o popisu stanišnih tipova, karti staništa te ugroženim i rijetkim stanišnim tipovima (NN 88/14), stanišni tipovi **C.3.5. Submediteranski i epimediteranski suhi travnjaci** i **E.3.5.1. Šuma i šikara medunca i bjelograba (odnosno njihovi niži klasifikacijski tipovi)** svrstani su u ugrožene i rijetke stanišne tipove od nacionalnog i europskog značaja (Prilog II) i ugrožene i rijetke stanišne tipove zastupljene na području RH značajne za ekološku mrežu NATURA 2000 (Prilog III).

NKS	Stanišni tip	Površina prenamjene
E.3.5.1.	Šuma i šikara medunca i bjelograba	3,64 ha
C.3.5.1./ I.2.1.	Istočnojadranski kamenjarski pašnjaci submediteranske zone/ Mozaici kultiviranih površina	4,32 ha
E.3.5.1./ I.2.1./ I.1.8.	Šuma i šikara medunca i bjelograba/ Mozaici kultiviranih površina/ Mozaik zapuštenih poljoprivrednih područja	1,08 ha
<b>Ukupna prenamjena</b>		<b>9,04 ha</b>

# Staništa

## Staništa 200 m obostrano od trase obilaznice



### Karta staništa

Trasa obilaznice Draga Baščanska - Jurandvor

Koridor obilaznice Draga Baščanska - Jurandvor

Staništa u bufferu 200 m obostrano od trase

A Površinske kopnene vode i močvama staništa

C Travnjaci, cretovi i visoke zeleni

D Šikare

E Šume

I Kultivirane nešumske površine i staništa s korovnom i ruderalnom vegetacijom

J Izgrađena i industrijska staništa

K Kompleksi staništa

A Površinske kopnene vode i močvama staništa

C Travnjaci, cretovi i visoke zeleni

D Šikare

E Šume

I Kultivirane nešumske površine i staništa s korovnom i ruderalnom vegetacijom

J Izgrađena i industrijska staništa

A Površinske kopnene vode i močvama staništa

B Neobrasle i slabo obrasle kopnene površine

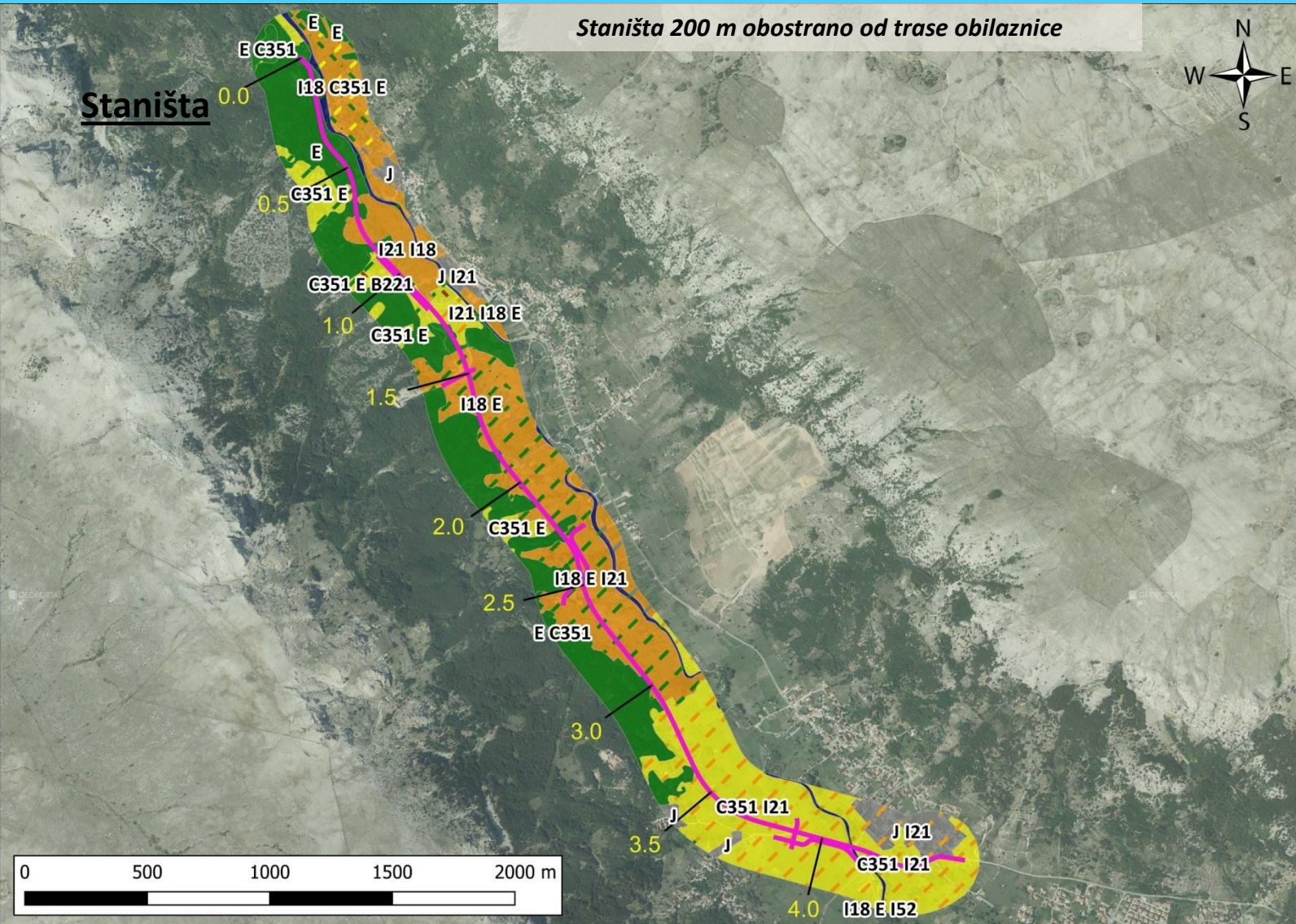
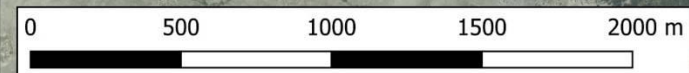
C Travnjaci, cretovi i visoke zeleni

D Šikare

E Šume

I Kultivirane nešumske površine i staništa s korovnom i ruderalnom vegetacijom

J Izgrađena i industrijska staništa



## Fauna

Faune šireg područja otoka Krka **zoogeografski pripada mediteranskoj podoblasti**.

Kamenjarski pašnjaci pridonose **raznolikosti vrsta kukaca** od kojih su brojni i leptiri s karakterističnim strogo zaštićenim vrstama kao što su močvarna riđa, obični lastin rep i kiseličin vatreni plavac, te zaštićenim vrstama kupusov bijelac i mala modra preljevalica.

**Fauna gmazova** - karakteristične vrste šireg područja zahvata otoka Krka su bjelouška, četvreprugasti kravosas , sljepić , barska kornjača , šilac, crnokrpica, kopnena kornjača, primorska gušterica, krška gušterica i crvenkrpica.

**Vodozemci** - obzirom da osim povremenog vodotoka Suha Ričina u blizini trase nema vodenih i vlažnih staništa, vodozemci nisu karakteristični za šire područje zahvata.

**Grabljivice** - područje doline i uzvisina pogodan je za prisutnost eje strnjarice, zmijara, malog i sivog sokola, škanjca osaša, zatim vrste iz skupina vrapčarki i kokoški, a na šumskom staništu obitavaju još vrste iz skupina golubova, dijetlovki i sova.

Najzastupljenija skupina sisavaca **su šišmiši**, koji su svi strogo zaštićeni na području RH. Karakteristične vrste su dugokrili pršnjak, Blazijev potkovnjak, južni potkovnjak.

**Sitni sisavci** - zec (*Lepus europaeus*), vjeverica (*Sciurus vulgaris*), sivi i vrtni puh (*Glis glis* i *Eliomys quercinus*), jež (*Erinaceus roumanicus*) i šumski miš (*Apodemus sylvaticus*).

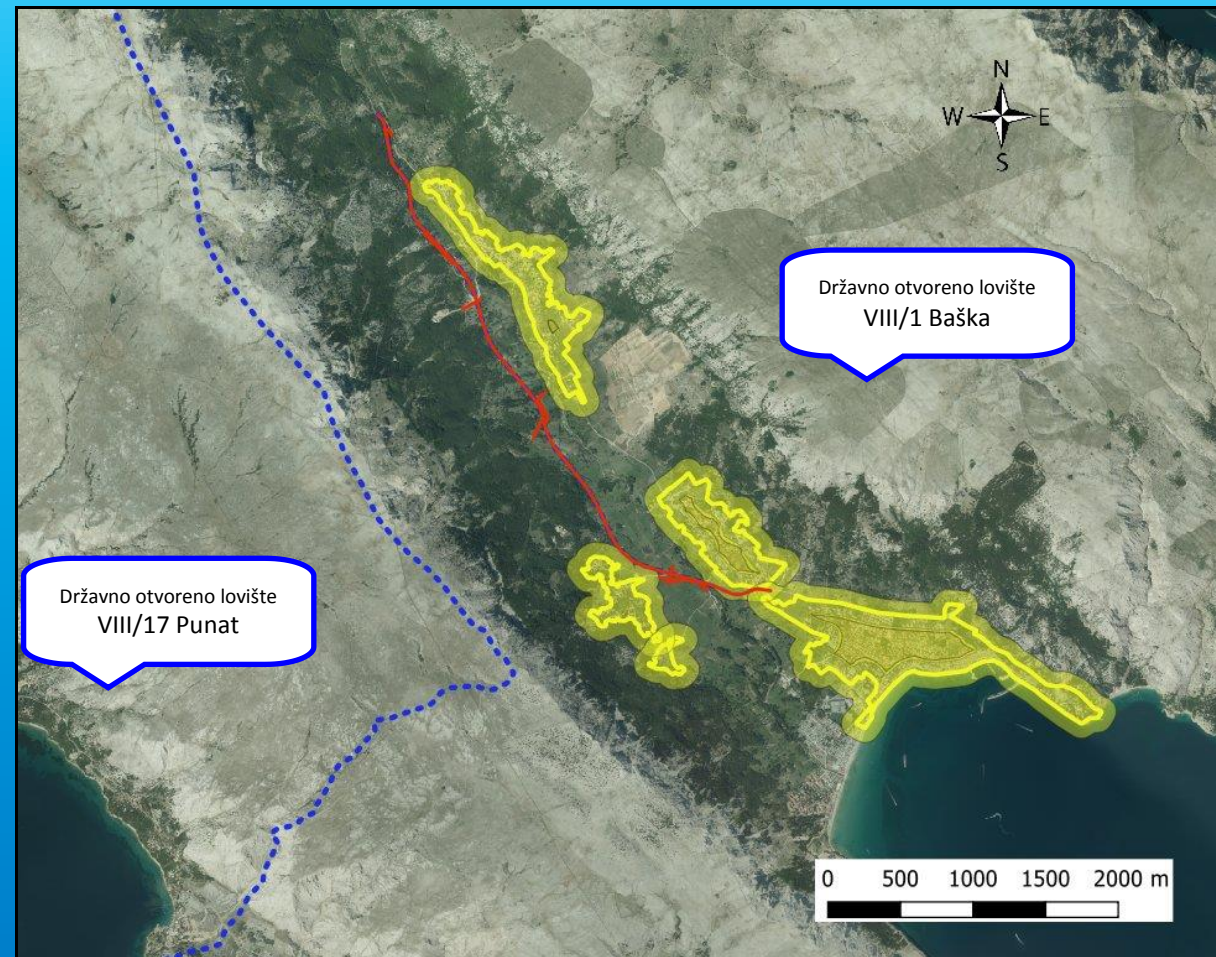
# LOVSTVO I DIVLJAČ

Zahvat se nalazi na području **državnog otvorenog lovišta VIII/1 Baška**, koje ima ukupnu površinu 8.014 ha, a na kojem je ovlaštenik prava lova **LD Orebica Krk**.

Glavne vrste divljači u lovištu su **srna obična, zec obični, fazan obični i jarebica kamenjarka**. Od sporednih vrsta divljači možemo spomenuti **divlju svinju, lisicu, kunu, šojku, vranu sivu**, a od migratornih vrsta **šljuku benu**.

Sukladno članku 66. Zakona o lovstvu (NN 99/18, 32/19), zabranjeno je loviti divljač lovačkim oružjem u pojasu 100 m od granice naselja odnosno 300 m od granice naselja većih od 10.000 stanovnika u nizini i prigorju te 200 m od granice naselja većih od 10.000 stanovnika u brdsko-planinskim područjima. Prema navedenom, **na području zahvata je zabranjeno loviti divljač lovačkim oružjem u pojasu 100 m od granice naselja.** Zahvat se nalazi unutar zone od 100 m od naselja na dionicama obilaznice **oko stacionaže 0+570 m, od 3+490 m do 3+780 m te od 4+150 m do 4+520 m.**

Obilaznica je u prosjeku udaljena manje od 300 m od naselja.



**Položaj zahvata na karti lovišta s ucrtanim građevinskim područjem naselja oko kojeg je buffer zona od 100 m**

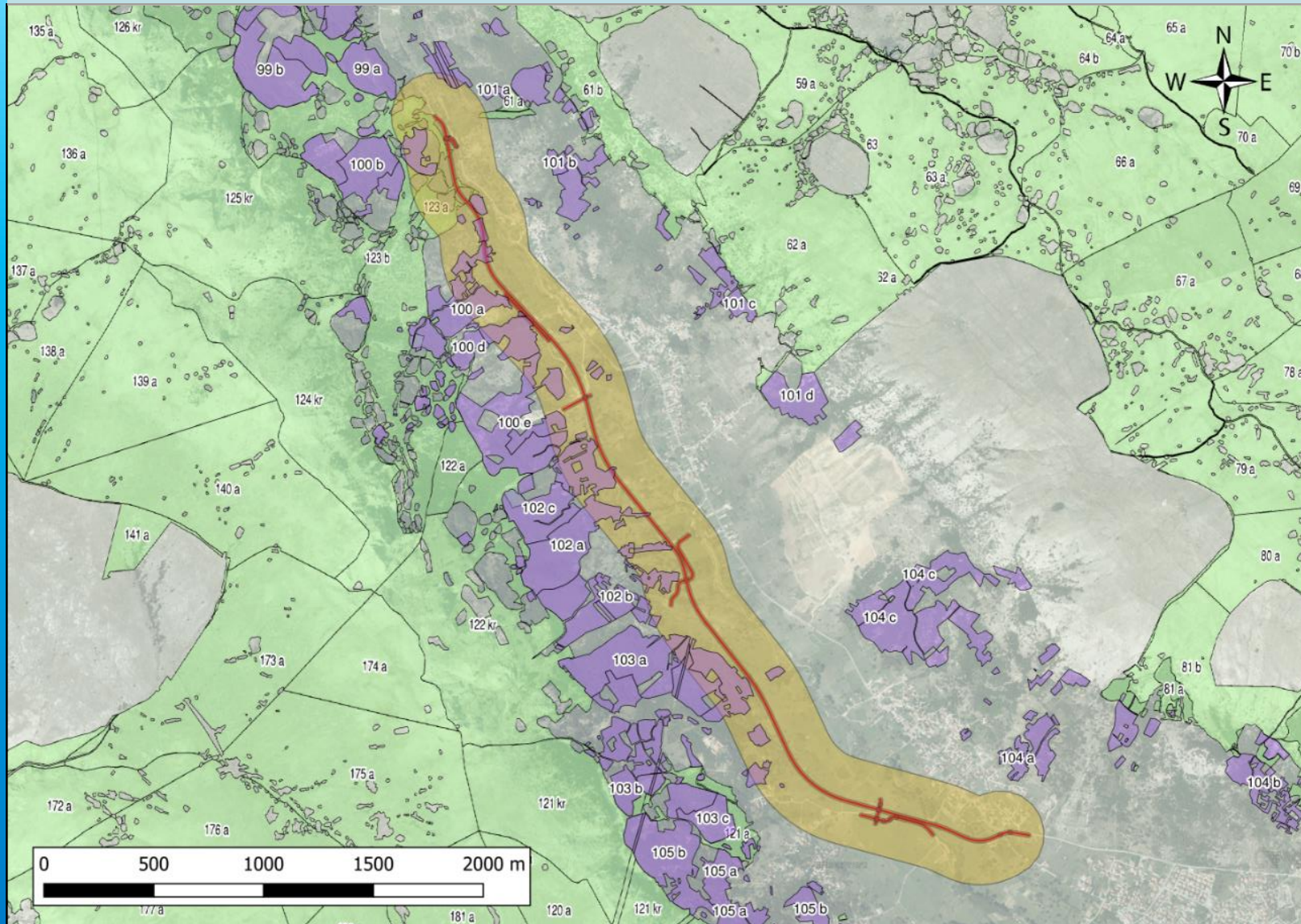
# ŠUMSKI SUSTAVI I ŠUMARSTVO

Na širem području zahvata zastupljene su: šume **gospodarske namjene, zaštitne šume i šume posebne namjene** kojima gospodare Hrvatske šume, te **ostale šume i šumske površine** u individualnom vlasništvu .

Površine šuma (mješovita šuma) i šumskog zemljišta (prijelazno područje šume i pašnjaka) prema podacima o tipu pokrova zemljišta za područje razmatranog utjecaja (200 m od osi ceste) i radnog pojasa (20 m oko osi ceste).

Naziv	Područje razmatranog utjecaja		Radni pojas	
	ha	%	ha	%
Šumska vegetacija	39,93	57,31	2,70	49,91
Šumsko zemljište	29,74	42,69	2,71	50,09
<b>Ukupno</b>	<b>69,67</b>	<b>100,00</b>	<b>5,41</b>	<b>100,00</b>

**Položaj zahvata i zone utjecaja u odnosu na državne (zeleno) i privatne (ljubičasto) šume**



# KULTURNO – POVIJESNA BAŠTINA

U cijeloj dužini te zadanoj širini utjecaja obilaznica Draga Bašćanska - Jurandvor zauzima prostor na kojemu se nalazi **16 lokaliteta s kulturno-povijesnim značajem.**

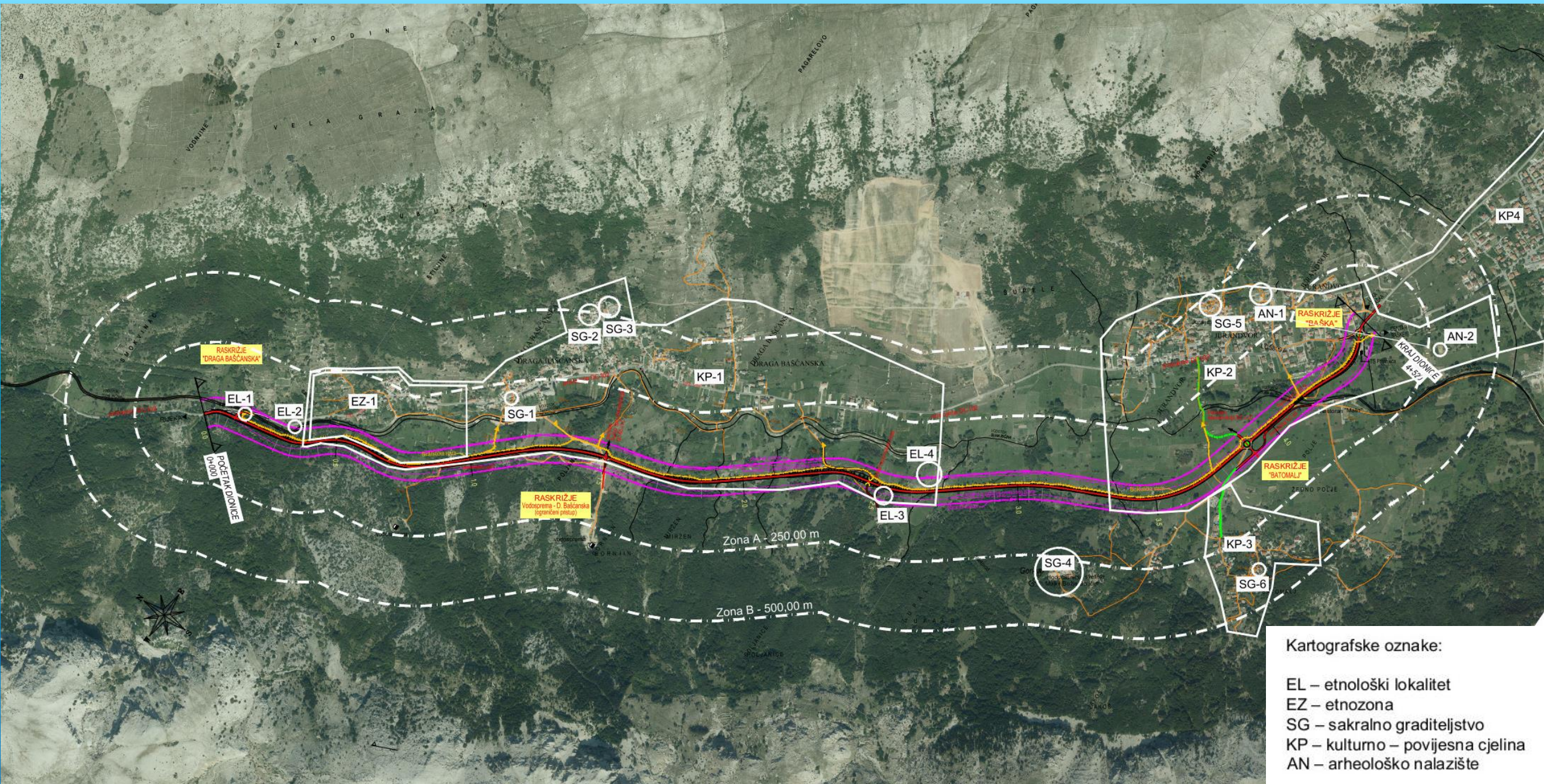
Analiza utjecaja i ocjena prihvatljivosti zahvata:

## **A. Zona izravnog utjecaja (zona A – do 250m):**

- A.1. Kulturno-povijesne cjeline i etnozone:
  - A.1.1 Kulturno-povijesna cjelina naselja sv. Juraj i Bernardovi – Draga Bašćanska (kart.oznaka KP-1)
  - A.1.2 Etnozona sv. Juraj – Draga Bašćanska (EZ-1)
  - A.1.3 Etnozona - lokalitet Sutvid – Draga Bašćanska (EL-3)
  - A.1.4 Etnozona - lokalitet Merine – Draga Bašćanska (EL-4)
  - A.1.5 Kulturno - povijesna ruralna cjelina Jurandvor (KP-2)
  - A.1.6 Kulturno - povijesna ruralna cjelina Batomalj (KP-3)
  - A.1.7 Kulturno - povijesna cjelina grada Baške (KP-4)
- A.2 Pojedinačni lokaliteti - arheološki lokaliteti, etno lokaliteti, pojedinačne građevine sakralne i profane arhitekture:
  - A.2.1 Stupa za sukno i mlin za žito – Draga Bašćanska (EL-2)
  - A.2.2 Kapela Sv. Rok – Draga Bašćanska (SG-1)
  - A.2.3 Arheološko nalazište crkve sv. Nikole i antička grobnica – Jurandvor (AN-2)
  - A.2.4 Kameni most (EL-1)

## **B. Zona neizravnog utjecaja (zona B - do 500m):**

- B.1 Pojedinačni lokaliteti - arheološki lokaliteti, etno lokaliteti, pojedinačne građevine sakralne i profane arhitekture:
  - B.1.1 Kapela sv. Josipa – Draga Bašćanska (SG-2)
  - B.2.2 Crkva sv. Jelisafete (Elizabete) ili pohoda Marijinog – Draga Bašćanska (SG-3)
  - B.2.3 Crkva sv. Marija Gorička – brdo Grad (SG-4)
  - B.2.4 Crkva sv. Lucije s benediktinskom opatijom – Jurandvor (AN-1)
  - B.2.5 Crkva sv. Križ – Jurandvor (SG-5)
  - B.2.6 Crkva sv. Nikole – Batomalj (SG-6)



**Kartografske oznake:**

- EL – etnološki lokalitet
- EZ – etnozona
- SG – sakralno graditeljstvo
- KP – kulturno – povijesna cjelina
- AN – arheološko nalazište

**Zona izravnog utjecaja (zona A):**



***Kulturno-povijesna cjelina naselja sv. Juraj i Bernardovi – Draga Baščanska (kart.oznaka KP-1)***



***Etnozona - lokalitet Sutvid – Draga Baščanska (EL-3)***



***Etnozona - lokalitet Merine – Draga Baščanska (EL-4)***



***Kulturno - povijesna cjelina grada Baške (KP-4)***



***Stupa za sukno i mlin za žito – Draga Baščanska (EL-2)***



***Kapela Sv. Rok – Draga Baščanska (SG-1)***



***Arheološko nalazište crkve sv. Nikole i antička grobnica – Jurandvor (AN-2)***

# KRAJOBRAZNE KARAKTERISTIKE

Prostor Općine Baška je vrlo raznolik i obuhvaća **nekoliko karakterističnih prostornih cjelina**

- planinski predio s obroncima Treskavca (330 m) i najvišim vrhom otoka Krka (Obzova 570 m),
- Bašćanska dolina u kojoj su smještena sva naselja : Baška, Batomalj, Draga Bašćanska i Jurandvor
- otoci: otok Prvić, kamenite, strme konfiguracije (335 m) i otočić Zečevo

Bašćanska dolina je **zatvoreni krajobraz** povijesno vrlo važne doline što ga čini područjem velike asocijativne vrijednosti, a ujedno je i slikovita cjelina atraktivnih vizura. Zbog toga je **područje Bašćanske doline Prostornim planom Općine Baška predloženo za zaštitu kao vrijedni dio prirode – zaštićeni krajolik.**



*Pregledna karta krajobraznih cjelina, 31- Bašćanska dolina, 32- Platoi iznad Baške, 33-Punat, Izvor: Krajobrazna osnova, analize i razvojni okviri*



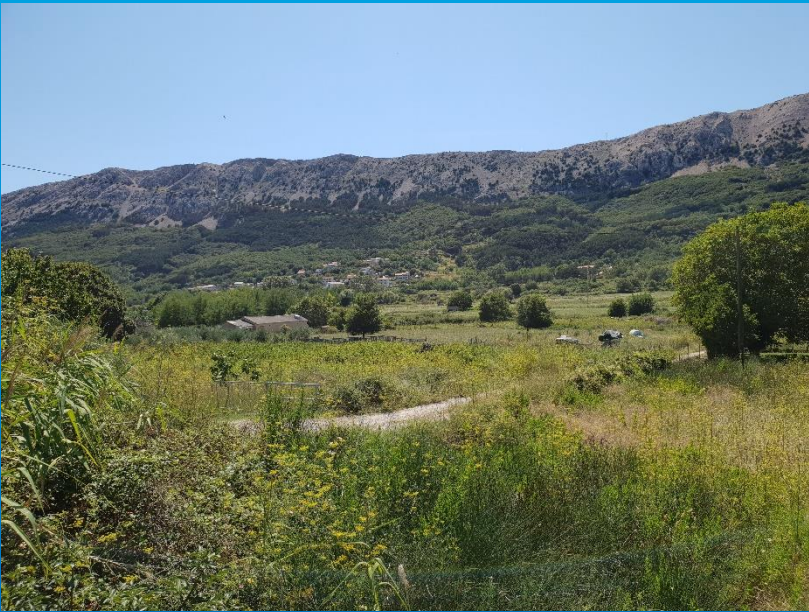
*Jurandvor*

*Baška*

*Pogled za Jurandvor i Bašku*



*Krajobraz*



# STANOVNIŠTVO

Zahvat se u cjelosti nalazi **na području Općine Baška gdje živi ukupno 1.674 stanovnika** od čega u samom **naselju Baška 981**, dok je ostatak stanovništva u naseljima **Jurandvor (299 stanovnika)**, **Draga Bašćanska (253 stanovnika)**, **Batomalj (141 stanovnik)**.

Obzirom na turističku orijentaciju, na području općine Baška u ljetnim mjesecima broj korisnika se umnogostruči, a možemo ih podijeliti u nekoliko kategorija:

- stalno prijavljeno stanovništvo
- povremeno stanovništvo – vikendaši, vlasnici kuća za odmor, apartmana i dr.
- turisti domaći i strani – koji koriste turističke kapacitete
- turisti – nautički turizam
- izletnici – uglavnom jednodnevni, kupalište, ugostiteljski objekti, turističke brodice,
- sezonska radna snaga – u ljetnom periodu
- prolaznici u tranzitu – nakon realizacije otvaranja planirane trajektne linije

# KVALITETA ZRAKA

Na području Općine Baška nema mjernih stanica za praćenje onečišćenja zraka. Temeljem pokazatelja na mjernim postajama izvan područja Općine Baška koji ukazuju da su emisije zagađujućih tvari niske i ispod graničnih i preporučenih vrijednosti, te temeljem činjenice da na prostoru općine nema evidentiranih značajnijih zagađivača zraka, može se zaključiti da je **zrak na području Općine Baška I. Kategorije**.

Potencijalnim zagađivačima zraka na području Baške smatraju se **kolni i pomorski promet** (onečišćenja olovom iz ispušnih plinova vozila i plovila), **onečišćena izazvana od rada ugostiteljskih objekata, hotela, domaćinstava i sl.**

Obzirom na razvojne planske smjernice **ne očekuje se izgradnja pogona** koji bi u promatrani prostor mogao unijeti dodatna onečišćenja.

- Tijekom iskopa i prijevoza rasutog tereta  **smanjiti aktivnosti u slučaju pojačanog utjecaja vjetra** zbog stvaranja prekomjerne prašine.
- Na otvorenim dijelovima ceste uz rubove **predvidjeti sadnju visokog raslinja**.

# BUKA

Za područje Općine Baška **nisu izvršena mjerenja razine buke** tako da ne postoje službeni podaci o izvorima i razinama buke.

Prema lokaciji zahvata, namjeni prostora i poziciji predviđenog koridora može se definirati da je zahvat smješten u području zone **2 „Zona namjenjena samo stanovanju i boravku“** gdje su propisane najviše dopuštene ocjenske razine buke u granicama **za dan do 55 dB(A), a za noć do maksimalno 40 dB(A).**

- Primijeniti završni sloj asfalta s najnižim emisijama buke koja nastaje od kotrljanja gume, a omogućuje dobro prijanjanje vozila na habajuću površinu kolnika.
- **Izraditi projekt zaštite od buke** te u skladu s rezultatima postaviti barijere na potencijalno kritičnim lokacijama.
- Sve prijevoze, dopremu i otpremu **obavljati unutar granica cestarskog pojasa ili postojećim prilaznim prometnicama** izvan naselja.
- Nakon početka korištenja **povremeno vršiti mjerenja** te po potrebi uvoditi nova tehnološka i tehnička rješenja.

# UTJECAJ ZAHVATA NA OKOLIŠ, TIJEKOM PRIPREME, GRAĐENJA I KORIŠTENJA ZAHVATA

## Utjecaj zahvata na sastavnice okoliša

- Utjecaj na ekološku mrežu
- Utjecaj na zaštićena područja
- Utjecaji na prostor i prometne tokove
- Utjecaji na vode i stanja vodnih tijela
- Utjecaji na tlo i poljoprivredu
- Klimatske promjene i utjecaji
- Utjecaji na bioraznolikost
- Utjecaj na šumske ekosustave i šumarstvo
- Utjecaj na lovstvo i divljač
- Utjecaji na kulturno – povijesnu baštinu
- Utjecaji na vizualnu kvalitetu krajobraza
- Utjecaji na stanovništvo i sociološka obilježja
- Utjecaji na kvalitetu zraka
- Rizik i opasnost od poplava na zahvat

## Utjecaj zahvata kao opterećenje okoliša

- Utjecaji buke
- Utjecaj svjetlosnog onečišćenja
- Otpad

# MJERE ZAŠTITE OKOLIŠA I PROGRAMA PRAĆENJA STANJA OKOLIŠA, TIJEKOM GRAĐENJA I/ILI KORIŠTENJA ZAHVATA

## Mjere zaštite - sastavnice okoliša

- Opće mjere zaštite
- Mjere zaštite ekološke mreže
- Mjere zaštite bioraznolikosti
- Mjere zaštite voda i štetnih utjecaja na vodna tijela
- Mjere zaštite tla i poljoprivrede
- Mjere zaštite šumskih ekosustava i šumarstva
- Mjere zaštite lovstva
- Mjere zaštite kulturno-povjesne baštine
- Mjere zaštite krajobraza
- Mjere zaštite zraka
- Mjere zaštite stanovništva
- Mjere zaštite prostora

## Mjere zaštite – opterećenje okoliša

- Mjere zaštite od buke
- Mjere zaštite od svjetlosnog onečišćenja
- Mjere gospodarenja otpadom

# PRIJEDLOG PROGRAMA PRAĆENJA STANJA OKOLIŠA

U cilju trajne kontrole djelovanja ceste na okoliš u njezinom utjecajnom području **potrebno je organizirati praćenje značajnih parametara** te na osnovu njih prema potrebi organizirati dodatne mjere zaštite.

## **Program praćenja stanja vode**

- Redovito pratiti funkcionalnost odvodnog sustava. U slučaju nekontroliranog događaja poduzeti aktivnosti prema *Operativnom planu interventnih mjera u slučaju iznenadnih onečišćenja voda*.

## **Program praćenja stanja buke**

- Nakon puštanja u promet, kod najvećih prometnih opterećenja, provesti jednokratna mjerenja na najbližim i ugroženim objektima, uz istovremeno brojanje prometa, te prema potrebi poduzeti dodatne mjere zaštite.

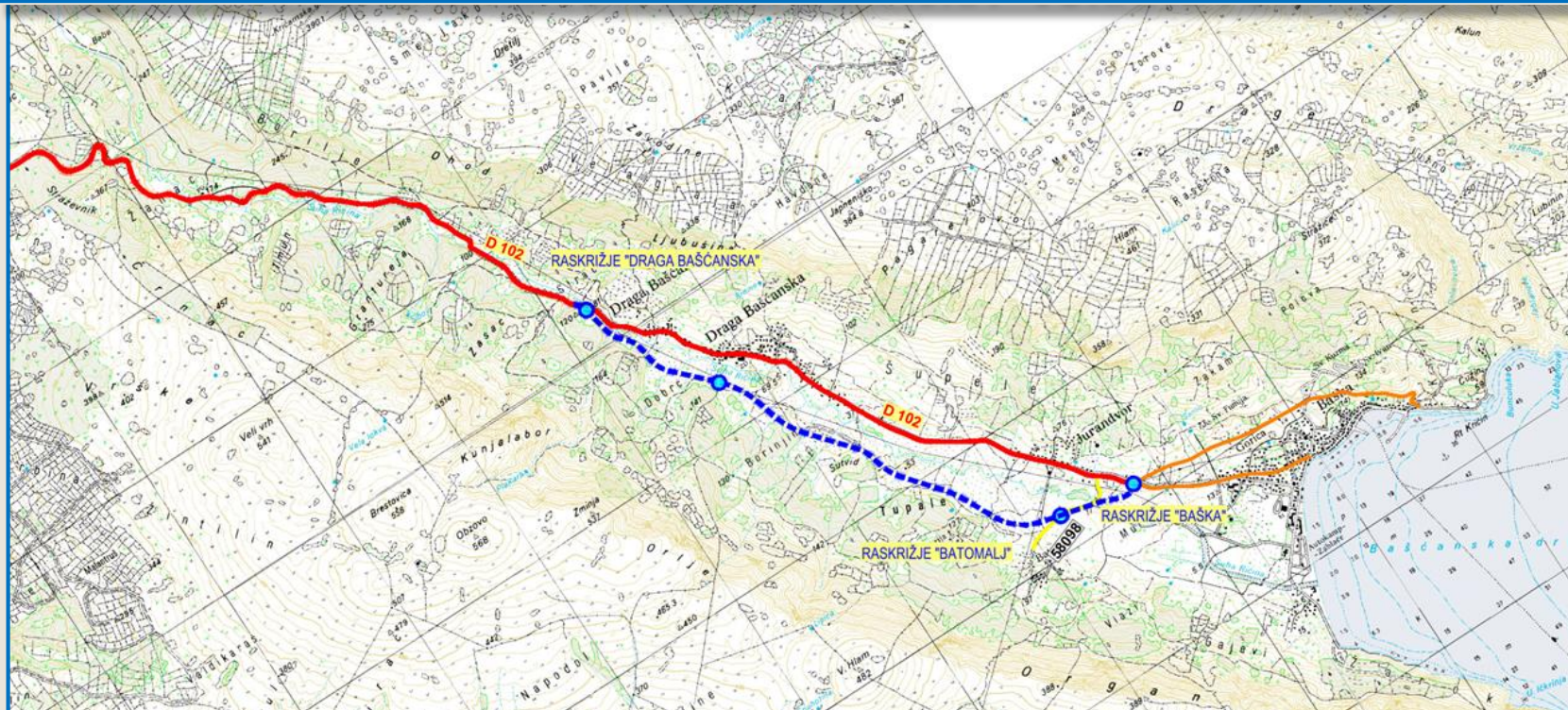
# PRIJEDLOG OCJENE PRIHVATLJIVOSTI ZAHVATA ZA OKOLIŠ

Izgradnja ove dionice ceste **nema alternativu** iz razloga što daljnje prometovanje kroz naselje **ne zadovoljava propisane sigurnosne standarde i nivo koji cesta ovog ranga mora zadovoljavati**. U širem prostoru zbog zemljopisno – reljefnih karakteristika ne postoji prometnica koja bi mogla preuzeti njezinu ulogu. Stoga se izgradnja obilaznice nameće kao logičan odabir i rješenje za budućnost.

Nakon njene realizacije, **postojeća** prometnica dobiva **lokalni karakter** koja se u potpunosti rasterećuje tranzitnim prometom prema Baški.

**Zaključno smatramo da je realizacija ove cestovne dionice DC102 neophodna iz prometnih i sigurnosnih razloga, bez obzira na djelomično negativne utjecaje na prostor koji će se rezultirati uglavnom tijekom građenja. Uzimajući u obzir položaj zahvata unutar izrazito turističkog područja, svako ulaganje u infrastrukturu donosi višestruku korist. Izgradnja ceste spada u viši nivo usluge koji određeni lokalitet ili šira regija može ponuditi kao viši standard razvijenosti i cjelokupne usluge.**

## DRŽAVNA CESTA DC102 OBILAZNICA DRAGA BAŠĆANSKA - JURANDVOR



Voditelj studije: **Mladen Grbac, dipl.ing.građ.**

# Hvala na pažnji!



Obilaznica Draga Bašćanska - Jurandvor  
**IDEJNO RJEŠENJE**

**PREGLEDNA SITUACIJA**



mjerilo:	List
1:25 000	1
datum:	
svibanj 2019.	